

慈濟科技大學

102/104/106 學年度

畢業校友分佈調查綜合研究報告

調查時間：108 年 10 月 1 日至 108 年 12 月 31 日

委託單位：慈濟科技大學實習就業組

執行單位：玊思創意工作室

目錄

壹、調查目的與研究方法.....	1
貳、畢業校友分佈調查綜合分析.....	2
一、您目前的工作狀況為何？.....	2
二、您目前未就業的原因為何？.....	4
三、您現在工作職業類型為何？.....	6
四、您現在工作平均每月收入為何？.....	8
五、您現在主要的工作所在地點為何？.....	11
六、您目前的工作內容與原就讀系、所、學位學程之專業訓練課程，其相符程度為何？..	13
七、您在學期間以下哪些「學習經驗」對於現在工作有所幫助？.....	15
參、結論.....	17

表目錄

表 1 慈濟科技大學畢業校友之工作概況統計表	2
表 2 慈濟科技大學畢業校友之工作概況趨勢統計表	3
表 3 慈濟科技大學畢業校友之未就業原因統計表	4
表 4 慈濟科技大學畢業校友之未就業原因趨勢統計表	5
表 5 慈濟科技大學畢業校友之工作職業類型統計表	6
表 6 慈濟科技大學畢業校友之平均每月收入統計表	8
表 7 慈濟科技大學畢業校友之工作所在地點統計表	11
表 8 慈濟科技大學畢業校友其工作內容與原就讀專業訓練課程之相符程度統計表	13
表 9 慈濟科技大學畢業校友其工作內容與原就讀專業訓練課程之相符程度趨勢統計表	14
表 10 慈濟科技大學畢業校友認為哪些「學習經驗」對於現在工作有所幫助之統計表	15

圖目錄

圖 1 慈濟科技大學畢業校友之工作概況統計圖	2
圖 2 慈濟科技大學畢業校友之工作概況趨勢統計圖	3
圖 3 慈濟科技大學畢業校友之未就業原因統計圖	4
圖 4 慈濟科技大學畢業校友之未就業原因趨勢統計圖	5
圖 5 慈濟科技大學畢業校友之工作職業類型統計圖	7
圖 6 慈濟科技大學畢業校友之平均每月收入趨勢統計圖	9
圖 7 慈濟科技大學畢業校友之工作所在地點統計圖	12
圖 8 慈濟科技大學畢業校友其工作內容與原就讀專業訓練課程之相符程度統計圖	13
圖 9 慈濟科技大學畢業校友其工作內容與原就讀專業訓練課程之相符程度趨勢統計圖	14
圖 10 慈濟科技大學畢業校友認為哪些「學習經驗」對於現在工作有所幫助之趨勢統計圖	16

壹、調查目的與研究方法

由慈濟科技大學實習就業組進行 102 學年度、104 學年度及 106 學年度畢業校友之追蹤調查，先以問卷調查與統計分析，初步瞭解每一學年度的畢業校友其就業情況；再輔以綜合分析，針對 102 學年度、104 學年度及 106 學年度問卷調查之共同題目探討趨勢變化，進而將研究結果作為學校進行課程規劃與學生職能養成之重要依據。

調查說明如下：

1、調查對象：慈濟科技大學 102 學年度、104 學年度及 106 學年度畢業校友。

2、調查時間：2019/10/1 至 2019/12/31。

3、分析工具：IBM SPSS Statistics 22、Excel Pivot Tables。

4、分析題目：

- 您目前的工作狀況為何？
- 您目前未就業的原因為何？
- 您現在工作職業類型為何？
- 您現在工作平均每月收入為何？
- 您現在主要的工作所在地點為何？
- 您目前的工作內容與原就讀系、所、學位學程之專業訓練課程，其相符程度為何？
- 您在學期間以下哪些「學習經驗」對於現在工作有所幫助？

貳、畢業校友分佈調查綜合分析

依「大專校院 102 學年度畢業滿 5 年學生流向追蹤問卷調查」、「大專校院 104 學年度畢業滿 3 年學生流向追蹤問卷調查」及「大專校院 106 學年度畢業滿 1 年學生流向追蹤問卷調查」之共同題目，進行綜合分析如下。

一、您目前的工作狀況為何？

慈濟科技大學 102、104 及 106 學年度畢業校友共計 1,393 人，其工作狀況以「全職工作」最多，有 1,169 人，占 83.92%；「目前非就業中」居次，有 186 人，占 13.35%；「家管/料理家務者」有 21 人，占 1.51%；「部分工時」最少，有 17 人，占 1.22%。（表 1 及圖 1）

表 1 慈濟科技大學畢業校友之工作概況統計表

選項	102 學年度	104 學年度	106 學年度	總人數	百分比
全職工作	329	438	402	1,169	83.92%
部分工時	5	3	9	17	1.22%
家管/料理家務者	5	3	13	21	1.51%
目前非就業中	22	33	131	186	13.35%
合計	361	477	555	1,393	100%

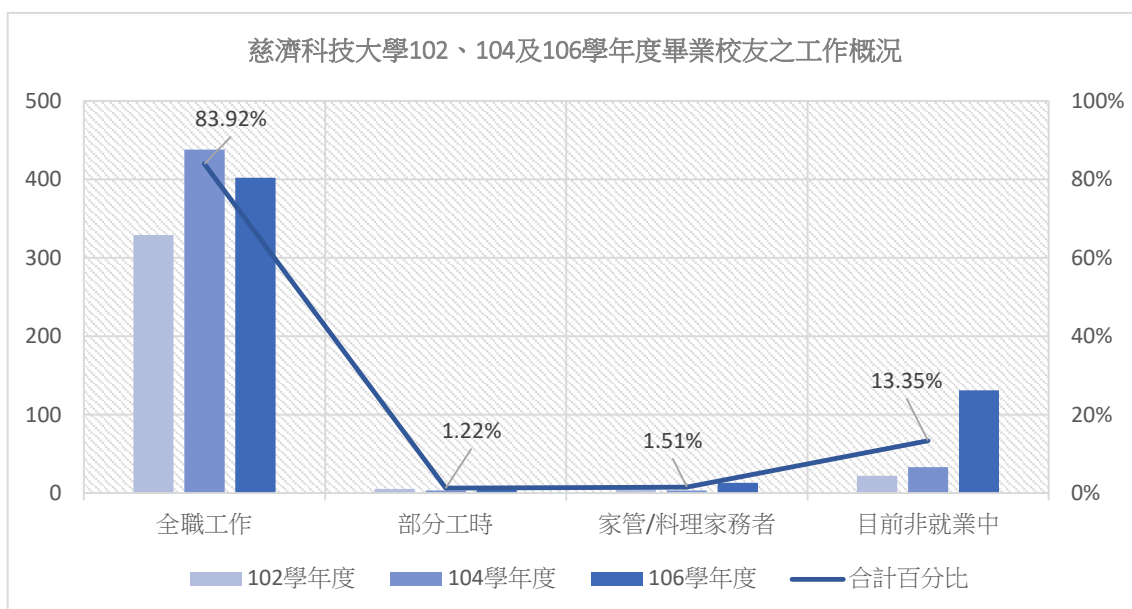


圖 1 慈濟科技大學畢業校友之工作概況統計圖

由表 2 及圖 2 可知，各學年度的畢業校友在不同的工作狀況下之趨勢變化。

- 「全職工作」：102 與 104 學年度之畢業校友人數均在 91.14% 以上，唯 106 學年度之人數降至 72.43%。
- 「部分工時」與「家管/料理家務者」：各學年度的畢業校友人數均介於 0.63%~2.34%。
- 「目前非就業中」：102 與 104 學年度之畢業校友人數均在 6.92% 以下，唯 106 學年度之人數升至 23.60%。

表 2 慈濟科技大學畢業校友之工作概況趨勢統計表

選項	102 學年度		104 學年度		106 學年度	
	人數	百分比	人數	百分比	人數	百分比
全職工作	329	91.14%	438	91.82%	402	72.43%
部分工時	5	1.39%	3	0.63%	9	1.62%
家管/料理家務者	5	1.39%	3	0.63%	13	2.34%
目前非就業中	22	6.09%	33	6.92%	131	23.60%
合計	361	100%	477	100%	555	100%

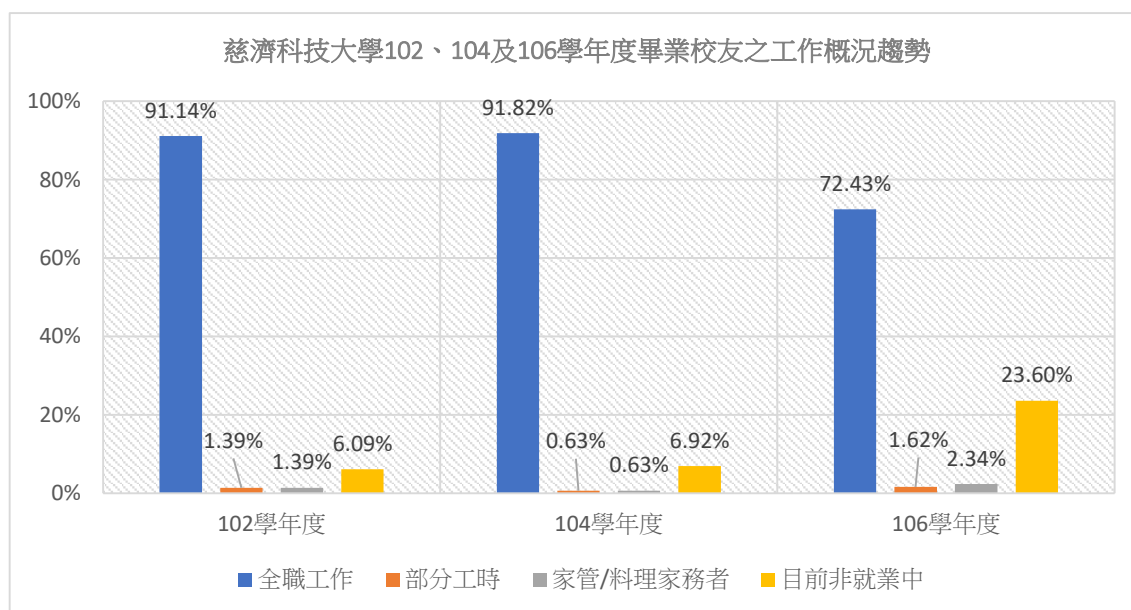


圖 2 慈濟科技大學畢業校友之工作概況趨勢統計圖

二、您目前未就業的原因為何？

慈濟科技大學 102、104 及 106 學年度畢業校友之工作狀況為「目前非就業中」的共計 186 人，其未就業的原因以「在升學中或進修中」最多，有 100 人，占 53.76%；「準備考試」居次，有 34 人，占 18.28%；「其他」有 24 人，占 12.90%；「尋找工作」有 21 人，占 11.29%；「服役中或等待服役中」最少，有 7 人，占 3.76%。（表 3 及圖 3）

表 3 慈濟科技大學畢業校友之未就業原因統計表

選項	102 學年度	104 學年度	106 學年度	總人數	百分比
在升學中或進修中	4	9	87	100	53.76%
服役中或等待服役中	0	5	2	7	3.76%
準備考試	2	4	28	34	18.28%
尋找工作	5	9	7	21	11.29%
其他	11	6	7	24	12.90%
合計	22	33	131	186	100%

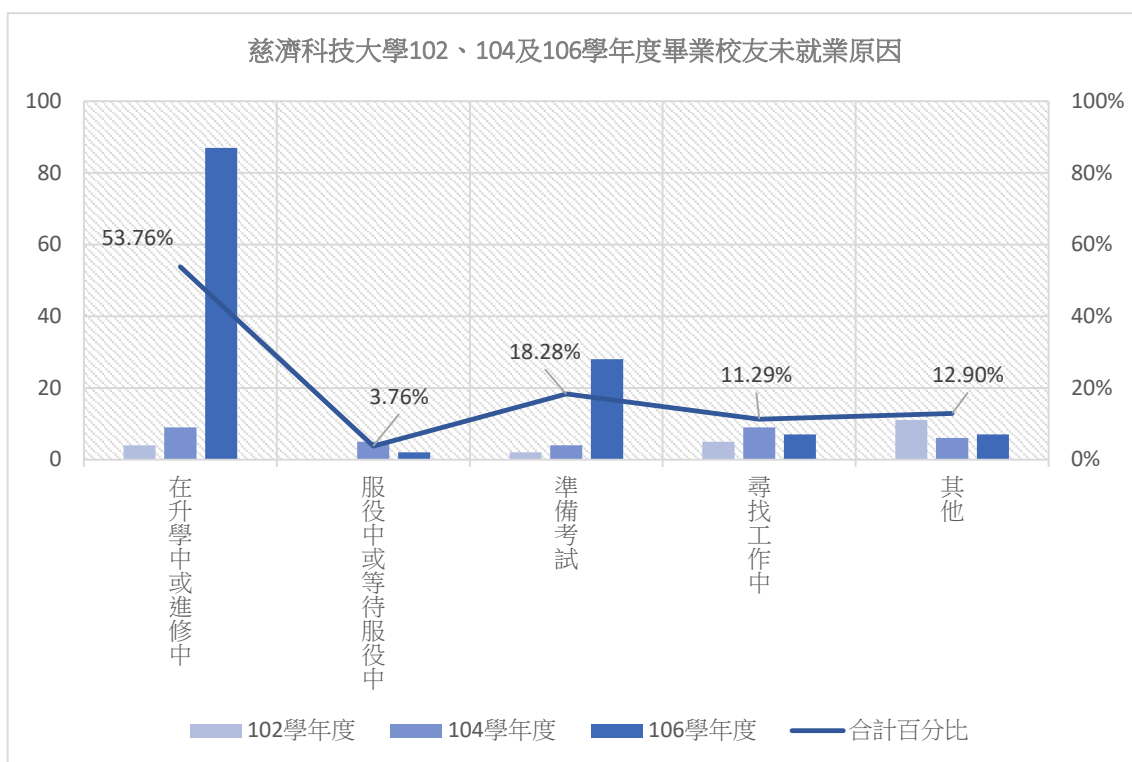


圖 3 慈濟科技大學畢業校友之未就業原因統計圖

由表 4 及圖 4 可知，各學年度的畢業校友在不同的未就業原因下之趨勢變化。

- 「在升學中或進修中」與「準備考試」：自 102 學年度開始，畢業校友人數便呈現逐年增加的趨勢；前者由 18.18% 升至 66.41%，後者由 9.09% 升至 21.37%。
- 「服役中或等待服役中」與「尋找工作」：102 至 104 學年度呈現增加的趨勢，104 至 106 學年度呈現減少的趨勢。
- 「其他」：自 102 學年度開始，畢業校友人數便呈現逐年減少的趨勢，由 50% 降至 5.34%。

表 4 慈濟科技大學畢業校友之未就業原因趨勢統計表

選項	102 學年度		104 學年度		106 學年度	
	人數	百分比	人數	百分比	人數	百分比
在升學中或進修中	4	18.18%	9	27.27%	87	66.41%
服役中或等待服役中	0	0%	5	15.15%	2	1.53%
準備考試	2	9.09%	4	12.12%	28	21.37%
尋找工作	5	22.73%	9	27.27%	7	5.34%
其他	11	50.00%	6	18.18%	7	5.34%
合計	22	100%	33	100%	131	100%

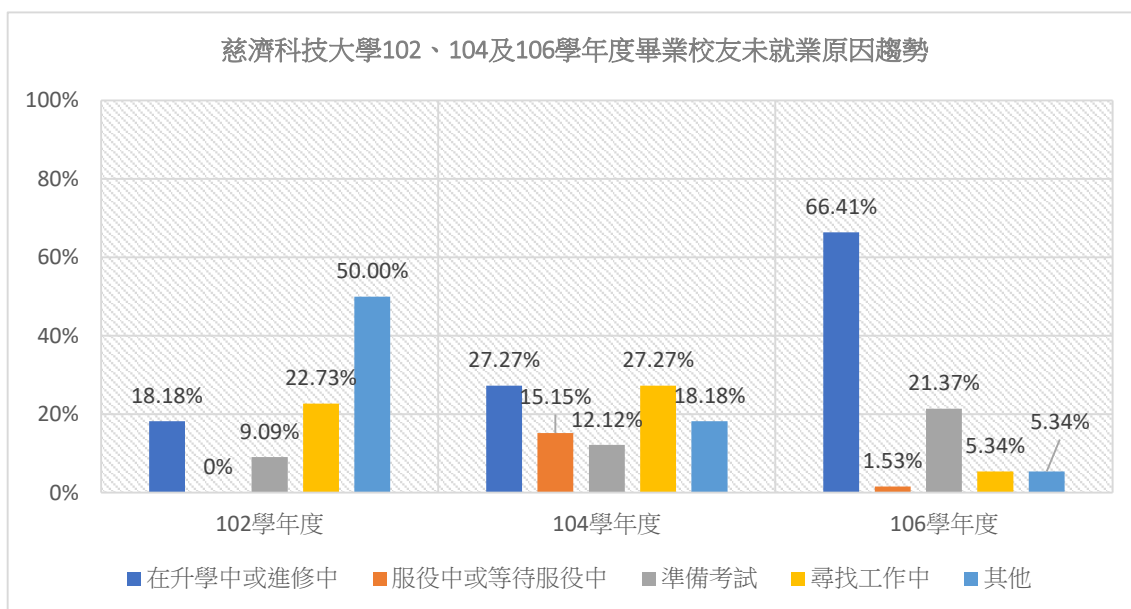


圖 4 慈濟科技大學畢業校友之未就業原因趨勢統計圖

三、您現在工作職業類型為何？

慈濟科技大學 104 與 106 學年度就業中的畢業校友共計 852 人，其工作職業類型以「醫療保健類」最多，有 652 人，占 76.53%；排名第二至第五分別為「行銷與銷售類」有 29 人，占 3.40%；「政府公共事務類」有 28 人，占 3.29%；「休閒與觀光旅遊類」有 24 人，占 2.82%；「金融財務類」有 21 人，占 2.46%。(表 5 及圖 5)

表 5 慈濟科技大學畢業校友之工作職業類型統計表

選項	104 學年度	106 學年度	總人數	百分比
建築營造類	3	4	7	0.82%
製造類	5	1	6	0.70%
科學、技術、工程、數學類	5	2	7	0.82%
物流運輸類	3	2	5	0.59%
天然資源、食品與農業類	1	3	4	0.47%
醫療保健類	334	318	652	76.53%
藝文與影音傳播類	2	9	11	1.29%
資訊科技類	8	8	16	1.88%
金融財務類	18	3	21	2.46%
企業經營管理類	8	10	18	2.11%
行銷與銷售類	14	15	29	3.40%
政府公共事務類	13	15	28	3.29%
教育與訓練類	7	5	12	1.41%
個人及社會服務類	0	1	1	0.12%
休閒與觀光旅遊類	13	11	24	2.82%
司法、法律與公共安全類	7	4	11	1.29%
合計	441	411	852	100%

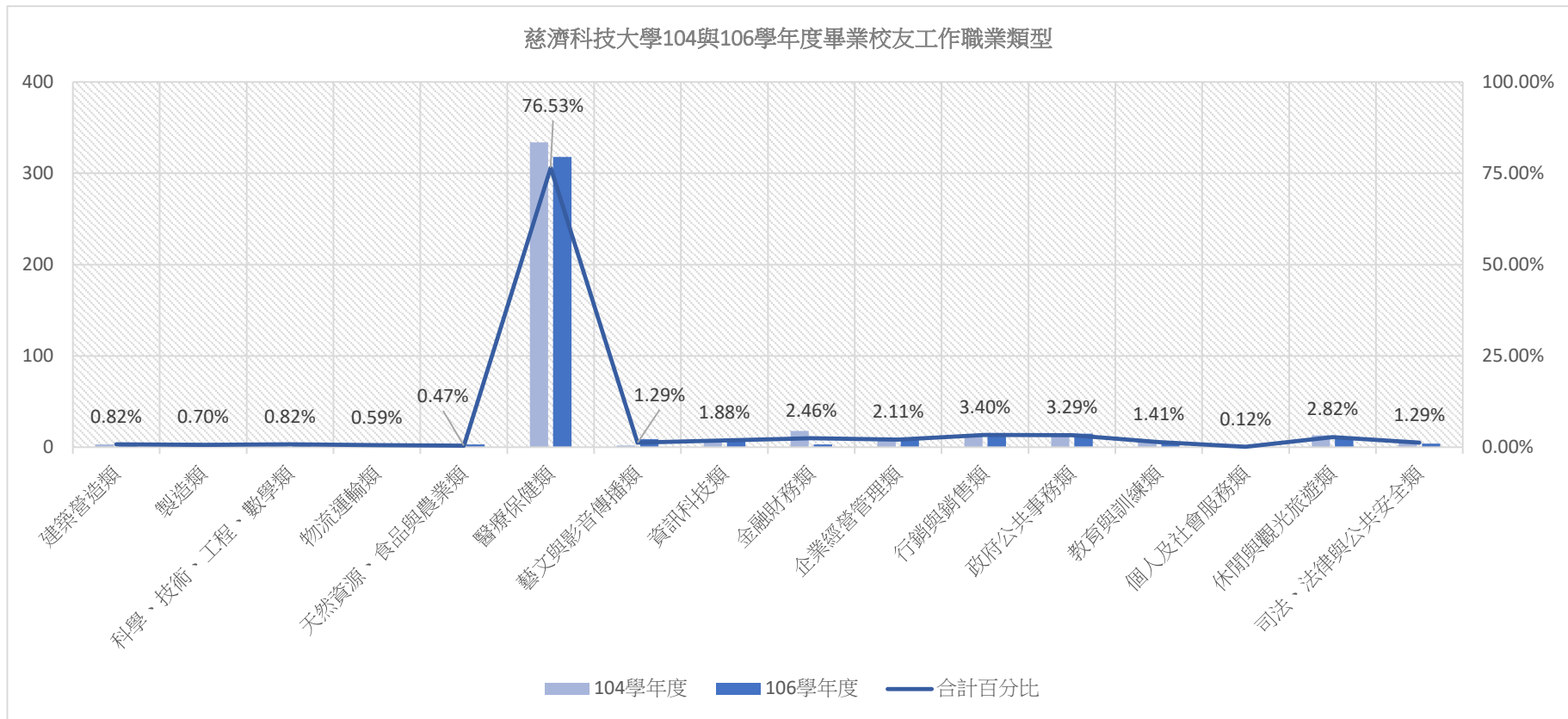


圖 5 慈濟科技大學畢業校友之工作職業類型統計圖

四、您現在工作平均每月收入為何？

慈濟科技大學 102、104 及 106 學年度就業中的畢業校友共計 1,186 人，其平均每月收入以「40,001 元至 43,000 元」最多，有 234 人，占 19.73%；排名第二至第五分別為「34,001 元至 37,000 元」有 168 人，占 14.17%；「43,001 元至 46,000 元」有 130 人，占 10.96%；「37,001 元至 40,000 元」有 125 人，占 10.54%；「31,001 元至 34,000 元」有 94 人，占 7.93%。(表 6)

表 6 慈濟科技大學畢業校友之平均每月收入統計表

選項	102 學年度	104 學年度	106 學年度	總人數	百分比
22,000 元以下	2	2	7	11	0.93%
22,001 元至 25,000 元	7	15	20	42	3.54%
25,001 元至 28,000 元	21	31	26	78	6.58%
28,001 元至 31,000 元	20	25	23	68	5.73%
31,001 元至 34,000 元	28	29	37	94	7.93%
34,001 元至 37,000 元	40	66	62	168	14.17%
37,001 元至 40,000 元	28	46	51	125	10.54%
40,001 元至 43,000 元	46	89	99	234	19.73%
43,001 元至 46,000 元	42	45	43	130	10.96%
46,001 元至 49,000 元	36	20	12	68	5.73%
49,001 元至 52,000 元	30	35	19	84	7.08%
52,001 元至 55,000 元	14	16	3	33	2.78%
55,001 元至 60,000 元	5	10	3	18	1.52%
60,001 元至 65,000 元	6	6	4	16	1.35%
65,001 元至 70,000 元	2	1	1	4	0.34%
70,001 元至 75,000 元	1	0	0	1	0.08%
75,001 元至 80,000 元	1	2	0	3	0.25%
80,001 元至 85,000 元	1	1	0	2	0.17%
85,001 元至 90,000 元	1	0	0	1	0.08%
90,001 元至 95,000 元	0	0	0	0	0%
95,001 元至 100,000 元	1	0	0	1	0.08%
100,001 元以上	2	2	1	5	0.42%
合計	334	441	411	1,186	100%

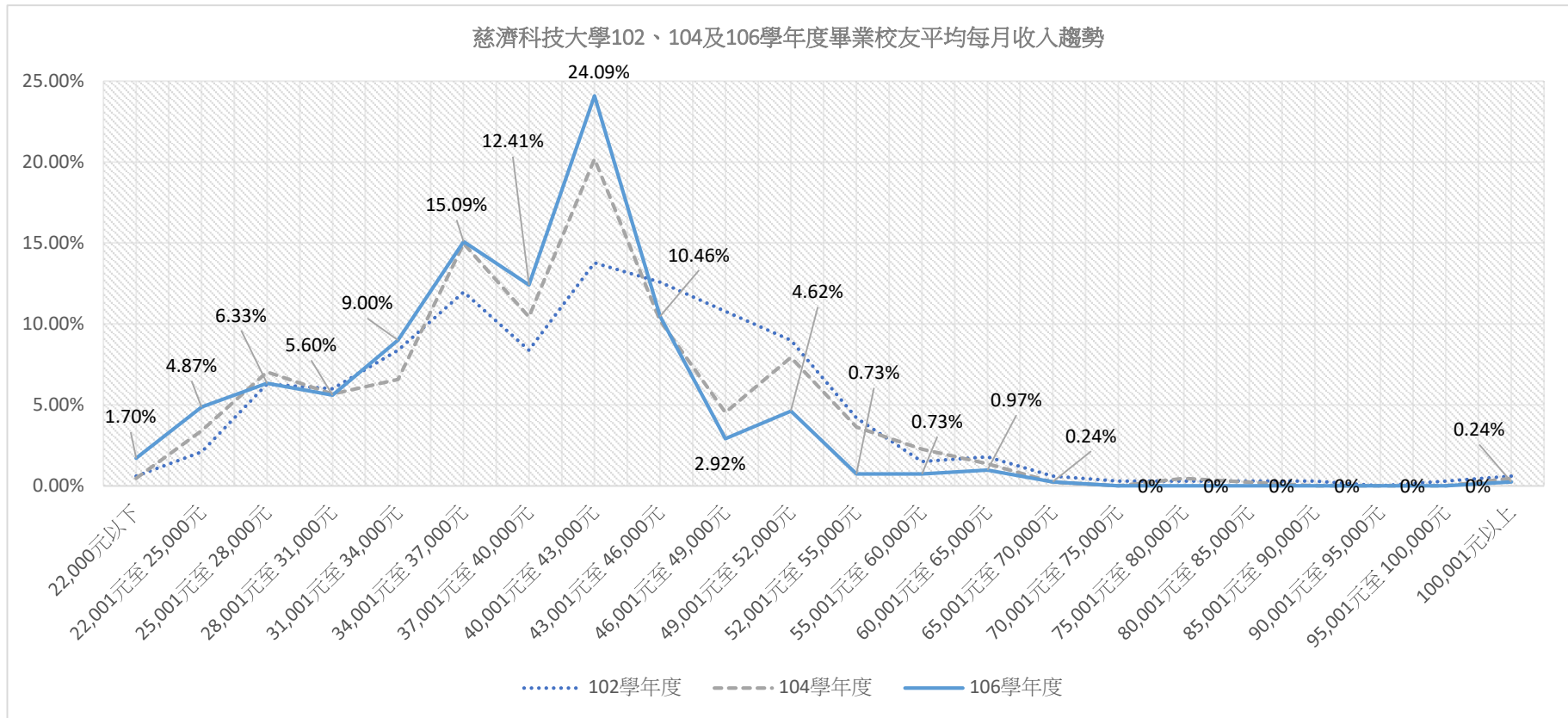


圖 6 慈濟科技大學畢業校友之平均每月收入趨勢統計圖

由圖 6 可知，各學年度的畢業校友在不同的平均每月收入下之趨勢變化。

- 各學年度的人數在「31,000 元以下」均無明顯差異。
- 106 學年度（畢業滿 1 年）的人數在「31,001 元至 43,000 元」內相對高於 102 學年度（畢業滿 5 年）與 104 學年度（畢業滿 3 年）的人數。
- 102 學年度（畢業滿 5 年）的人數在「43,001 元以上」內相對高於與 104 學年度（畢業滿 3 年）與 106 學年度（畢業滿 1 年）的人數。

五、您現在主要的工作所在地點為何？

慈濟科技大學 102、104 及 106 學年度就業中的畢業校友共計 1,186 人，其工作所在地點以「花蓮縣」最多，有 507 人，占 42.75%；排名第二至第五分別為「台北市」有 194 人，占 16.36%；「新北市」有 110 人，占 9.27%；「台中市」有 86 人，占 7.25%；「宜蘭縣」有 45 人，占 3.79%。(表 7 及圖 7)

表 7 慈濟科技大學畢業校友之工作所在地點統計表

選項	102 學年度	104 學年度	106 學年度	總人數	百分比
基隆市	2	6	5	13	1.10%
新北市	32	40	38	110	9.27%
台北市	61	69	64	194	16.36%
桃園市	18	16	10	44	3.71%
新竹縣	2	1	5	8	0.67%
新竹市	3	10	1	14	1.18%
苗栗縣	0	2	1	3	0.25%
台中市	18	24	44	86	7.25%
南投縣	2	4	1	7	0.59%
彰化縣	8	5	3	16	1.35%
雲林縣	0	1	0	1	0.08%
嘉義縣	9	18	12	39	3.29%
嘉義市	3	4	3	10	0.84%
台南市	7	11	6	24	2.02%
高雄市	10	11	7	28	2.36%
屏東縣	1	0	2	3	0.25%
台東縣	7	5	16	28	2.36%
花蓮縣	135	192	180	507	42.75%
宜蘭縣	13	19	13	45	3.79%
連江縣	0	0	0	0	0%
金門縣	0	0	0	0	0%
澎湖縣	0	0	0	0	0%
境外	3	3	0	6	0.51%
合計	334	441	411	1,186	100%

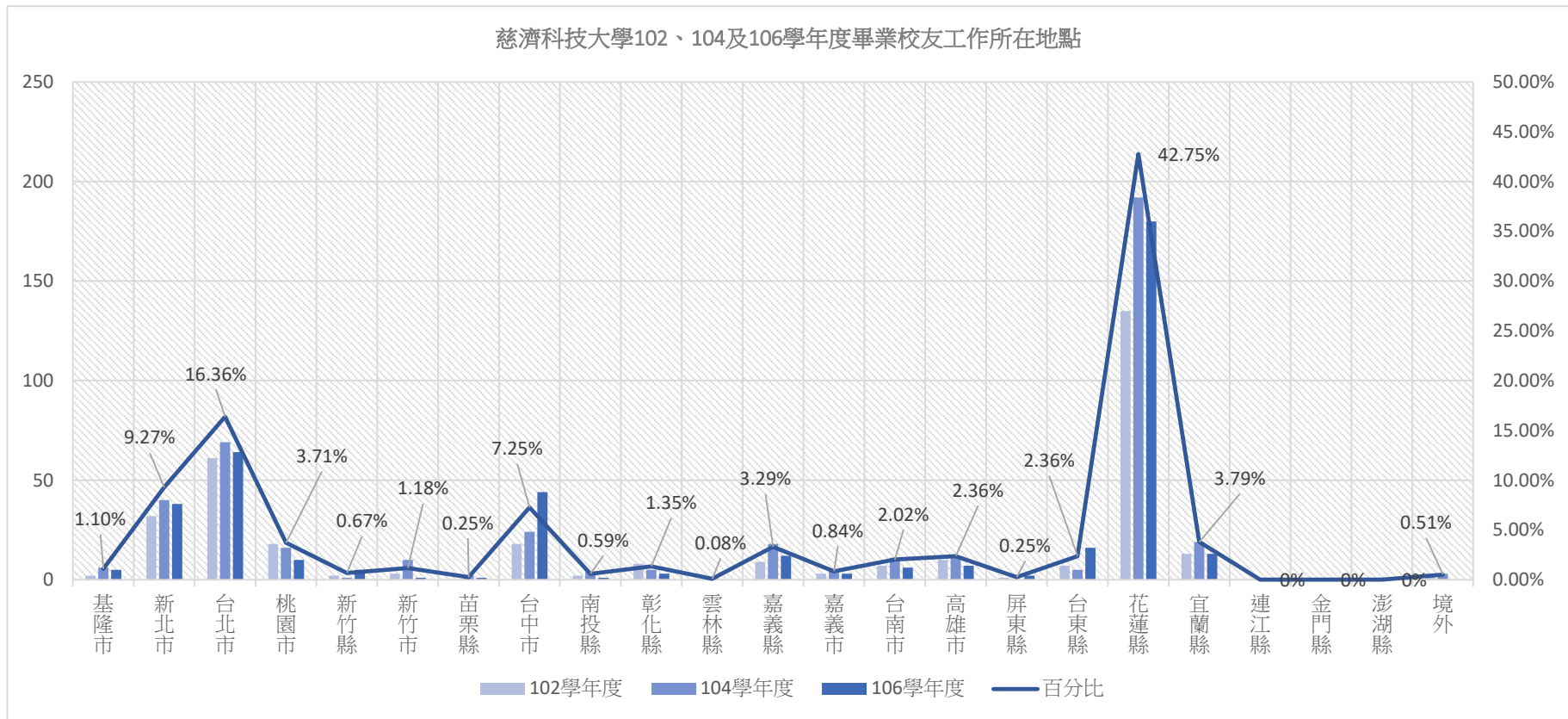


圖 7 慈濟科技大學畢業校友之工作所在地點統計圖

六、您目前的工作內容與原就讀系、所、學位學程之專業訓練課程，其相符程度為何？

調查慈濟科技大學 102、104 及 106 學年度畢業校友，認為目前的工作內容與原就讀系、所、學位學程之專業訓練課程，其相符程度以「符合」最多，有 399 人，占 33.64%；「非常符合」居次，有 337 人，占 28.41%；「尚可」有 285 人，占 24.03%；「不符合」有 91 人，占 7.67%；「非常不符合」最少，有 74 人，占 6.24%。(表 8 及圖 8)

表 8 慈濟科技大學畢業校友其工作內容與原就讀專業訓練課程之相符程度統計表

選項	102 學年度	104 學年度	106 學年度	總人數	百分比
非常符合	109	140	88	337	28.41%
符合	112	155	132	399	33.64%
尚可	76	86	123	285	24.03%
不符合	22	30	39	91	7.67%
非常不符合	15	30	29	74	6.24%
合計	334	441	411	1186	100%

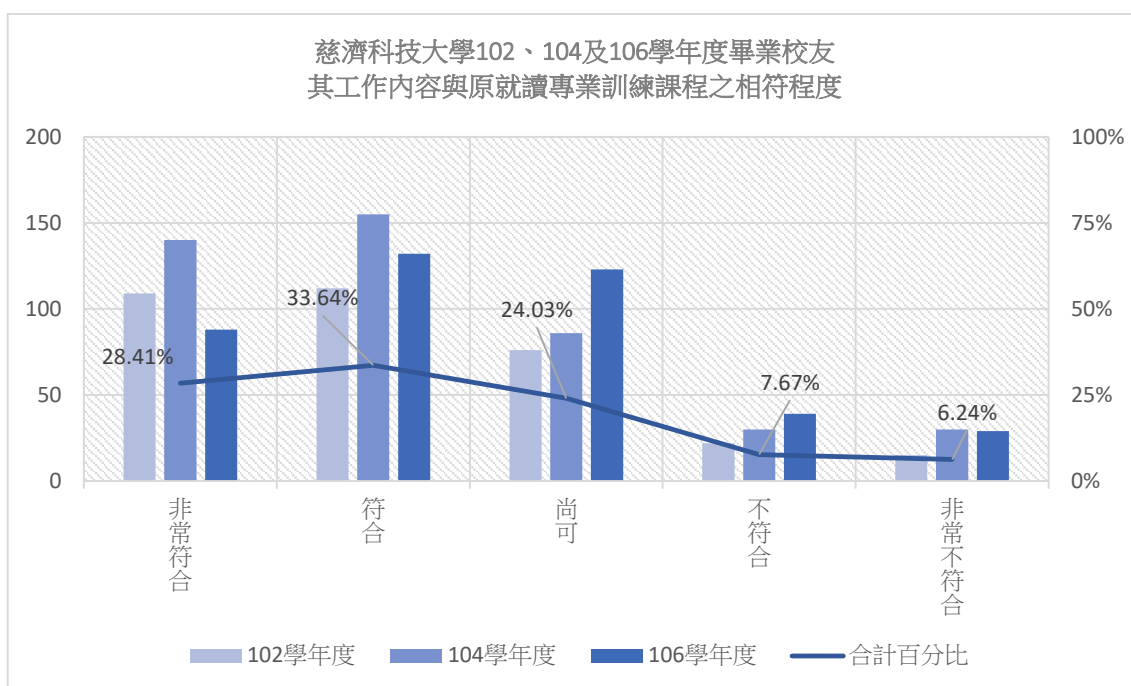


圖 8 慈濟科技大學畢業校友其工作內容與原就讀專業訓練課程之相符程度統計圖

由表 9 及圖 9 可知，各學年度的畢業校友在工作內容與原就讀專業訓練課程其相符程度之趨勢變化。

- 106 學年度認為「非常符合、符合」的人數合計有 53.53%，相對低於 102 學年度（66.17%）與 104 學年度（66.89%）。
- 106 學年度認為「不符合、非常不符合」的人數合計有 16.55%，相對高於 102 學年度（11.08%）與 104 學年度（13.61%）。

表 9 慈濟科技大學畢業校友其工作內容與原就讀專業訓練課程之相符程度趨勢統計表

選項	102 學年度		104 學年度		106 學年度	
	人數	百分比	人數	百分比	人數	百分比
非常符合	109	32.63%	140	31.75%	88	21.41%
符合	112	33.53%	155	35.15%	132	32.12%
尚可	76	22.75%	86	19.50%	123	29.93%
不符合	22	6.59%	30	6.80%	39	9.49%
非常不符合	15	4.49%	30	6.80%	29	7.06%
合計	334	100%	441	100%	411	100%

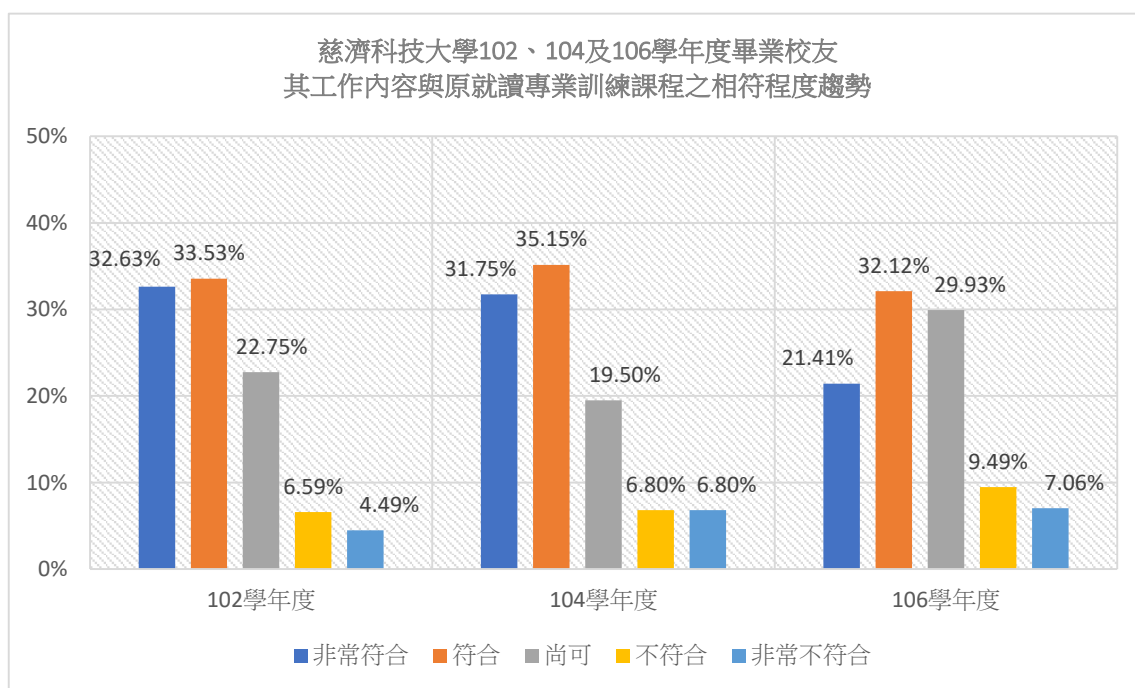


圖 9 慈濟科技大學畢業校友其工作內容與原就讀專業訓練課程之相符程度趨勢統計圖

七、您在學期間以下哪些「學習經驗」對於現在工作有所幫助？

慈濟科技大學 102、104 及 106 學年度畢業校友認為「校外業界實習」對於現在工作最有幫助，有 651 人，占 29.04%；第二為「專業知識、知能傳授」，有 623 人，占 27.79%；第三為「校內實務課程」，有 332 人，占 14.81%。(表 10)

表 10 慈濟科技大學畢業校友認為哪些「學習經驗」對於現在工作有所幫助之統計表

選項	102 學年度	104 學年度	106 學年度	總人數	百分比
專業知識、知能傳授	165	219	239	623	27.79%
建立同學及老師人脈	128	81	97	306	13.65%
校內實務課程	117	125	90	332	14.81%
校外業界實習	114	277	260	651	29.04%
社團活動	31	43	24	98	4.37%
語言學習	14	14	14	42	1.87%
參與國際交流活動	7	22	12	41	1.83%
志工服務、服務學習	23	39	35	97	4.33%
擔任研究或教學助理	4	11	7	22	0.98%
其他訓練	8	15	7	30	1.34%
合計	611	846	785	2242	100%

由圖 10 可知，各學年度的畢業校友認為哪些「學習經驗」對於現在工作有所幫助之趨勢變化。

- 「校外業界實習」：自 102 學年度開始，畢業校友人數便呈現逐年增加的趨勢，由 18.66% 升至 33.12%。
- 「校內實務課程」：自 102 學年度開始，畢業校友人數便呈現逐年減少的趨勢，由 19.15% 降至 11.46%。
- 「專業知識、知能傳授」與「建立同學及老師人脈」：102 至 104 學年度呈現減少的趨勢，104 至 106 學年度呈現增加的趨勢。
- 其他選項方面，各學年度的畢業校友人數均介於 0.65%~5.08%。

慈濟科技大學102、104及106學年度畢業校友認為哪些「學習經驗」對於現在工作有所幫助之趨勢

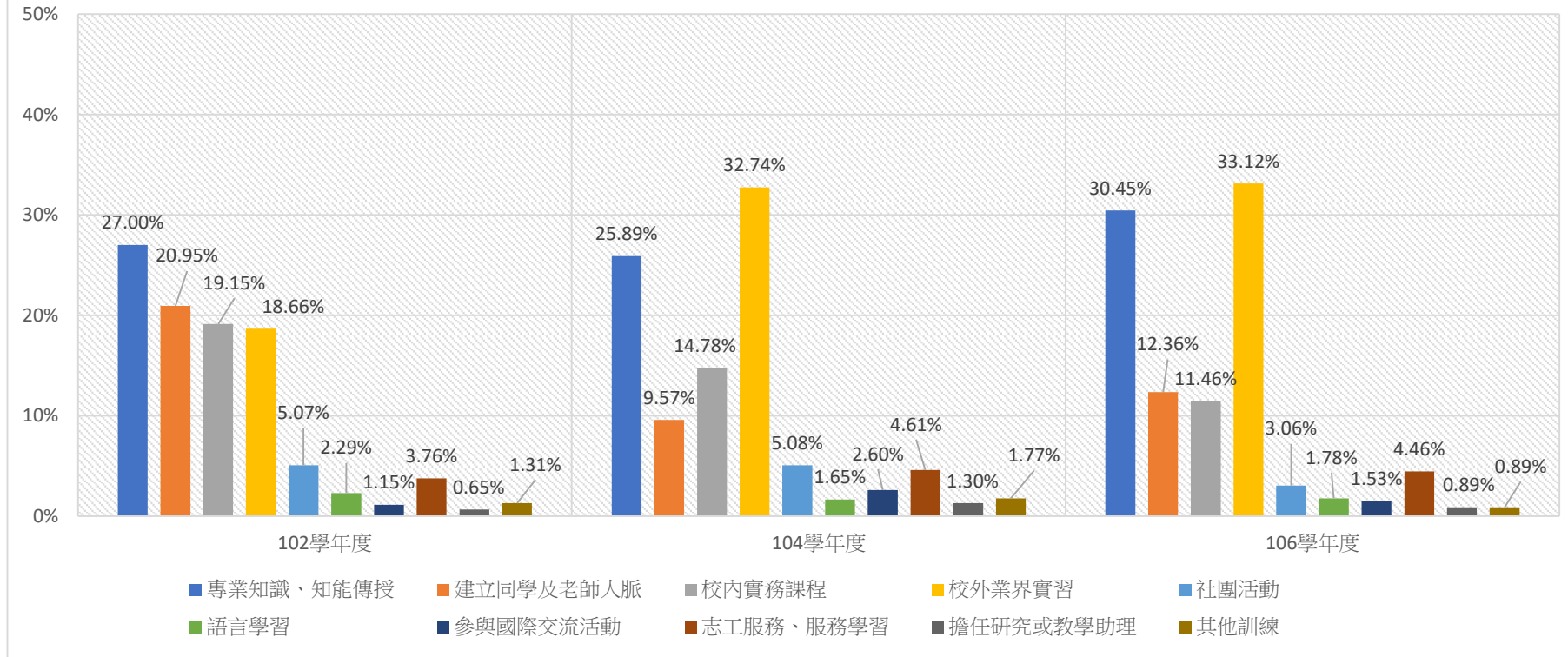


圖 10 慈濟科技大學畢業校友認為哪些「學習經驗」對於現在工作有所幫助之趨勢統計圖

參、結論

依「大專校院 102 學年度畢業滿 5 年學生流向追蹤問卷調查」、「大專校院 104 學年度畢業滿 3 年學生流向追蹤問卷調查」及「大專校院 106 學年度畢業滿 1 年學生流向追蹤問卷調查」之共同題目進行綜合分析。

慈濟科技大學畢業校友其工作狀況以「**全職工作**」最多，有 1,169 人，占 83.92%；102 與 104 學年度之畢業校友人數均在 91.14% 以上，唯 106 學年度之人數降至 72.43%。「目前非就業中」居次，有 186 人，占 13.35%；102 與 104 學年度之畢業校友人數均在 6.92% 以下，唯 106 學年度之人數升至 23.60%。「家管/料理家務者」有 21 人，占 1.51%。「部分工時」最少，有 17 人，占 1.22%。

工作狀況為「目前非就業中」之未就業的原因以「**在升學中或進修中**」最多，有 100 人，占 53.76%；自 102 學年度開始，畢業校友人數便呈現逐年增加的趨勢，由 18.18% 升至 66.41%。「準備考試」居次，有 34 人，占 18.28%；自 102 學年度開始，畢業校友人數便呈現逐年增加的趨勢，由 9.09% 升至 21.37%。「其他」有 24 人，占 12.90%。「尋找工作」有 21 人，占 11.29%。「服役中或等待服役中」最少，有 7 人，占 3.76%。

工作職業類型以「**醫療保健類**」最多，有 652 人，占 76.53%；排名第二至第五分別為「行銷與銷售類」有 29 人，占 3.40%；「政府公共事務類」有 28 人，占 3.29%；「休閒與觀光旅遊類」有 24 人，占 2.82%；「金融財務類」有 21 人，占 2.46%。

平均每月收入以「**40,001 元至 43,000 元**」最多，有 234 人，占 19.73%。106 學年度（畢業滿 1 年）的人數在「31,001 元至 43,000 元」內相對高於 102 學年度（畢業滿 5 年）與 104 學年度（畢業滿 3 年）的人數。102 學年度（畢業滿 5 年）的人數在「43,001 元以上」內相對高於與 104 學年度（畢業滿 3 年）與 106 學年度（畢業滿 1 年）的人數。

工作所在地點以「**花蓮縣**」最多，有 507 人，占 42.75%；排名第二至第五分別為「台北市」有 194 人，占 16.36%；「新北市」有 110 人，占 9.27%；「台中市」有 86 人，占 7.25%；「宜蘭縣」有 45 人，占 3.79%。

調查畢業校友認為目前的工作內容與原就讀系、所、學位學程之專業訓練課程，其相符程度以「符合」最多，有 399 人，占 33.64%。「非常符合」居次，有 337 人，占 28.41%。「尚可」有 285 人，占 24.03%。「不符合」有 91 人，占 7.67%。「非常不符合」最少，有 74 人，占 6.24%。106 學年度認為「非常符合、符合」的人數合計有 53.53%，相對低於 102 學年度（66.17%）與 104 學年度（66.89%）。106 學年度認為「不符合、非常不符合」的人數合計有 16.55%，相對高於 102 學年度（11.08%）與 104 學年度（13.61%）。

畢業校友認為「校外業界實習」對於現在工作最有幫助，有 651 人，占 29.04%；自 102 學年度開始，畢業校友人數便呈現逐年增加的趨勢，由 18.66% 升至 33.12%。第二為「專業知識、知能傳授」，有 623 人，占 27.79%。第三為「校內實務課程」，有 332 人，占 14.81%；自 102 學年度開始，畢業校友人數便呈現逐年減少的趨勢，由 19.15% 降至 11.46%。