

# 慈濟科技大學學生校外實習作業 參考手冊

教務處 實習就業組

中華民國 107 年 4 月



# 手冊目錄

壹、	前言	3
貳、	校外實習作業規劃	4
一、	實習委員會之組成及運作	4
二、	訂定校外實習相關辦法	4
三、	校外實習課程整體規劃	5
四、	合作機構評估及篩選(含安全維護)	5
五、	實習機會之媒合	6
六、	學生實習計畫	6
七、	實習保險	7
八、	實習合約	8
九、	實習輔導及訪視	8
十、	不適應輔導與轉換	9
十一、	緊急意外事故或職災通報	11
十二、	實習爭議協商處理	13
十三、	實習成效與評估	15
參、	大專校院開設校外實習課程注意事項	16
肆、	實習學生權益保障	19
一、	實習學生	19
二、	輔導教師	21
三、	學校	23
四、	合作機構	26
伍、	校外實習常見問題	28
陸、	附表	35
附件一	、校外實習委員會設置辦法	35
附件二	、學生校外實習辦法	36
附件三	、業界導師實施辦法	39
附件四	、實習中止及轉介實習申請表	40
附件五	、校外實習機構評估表	41
附件六	、校外實習合作單位基本資料表	42
附件七	、學生校外實習家長通知書	43
附件八	、校外實習合約書	44
附件九	、學生校外實習報到表	50
附件十	學生校外實習學習計畫書	51
附件十一	、學生校外實習工作日誌(週記)	53
附件十二	、校外實習訪視紀錄表	54
附件十三	、學生校外實習心得報告	55
附件十四	、校外實習成績考評表-實習機構	56
附件十五	、校外實習成績考評表-輔導老師	57
附件十六	、學生校外實習雇主滿意度調查	58
附件十七	、學生校外實習學生滿意度調查	60
附件十八	、學生校外實習家長滿意度調查	61
附件十九	、校外實習機構追蹤評估表	62
附件二十	、相關行政主管機關申訴或聯繫管道	63

## 壹、 前言

本校配合各系教學方針與學生培育目標，實施全面實習；本校校外實習課程旨於整合學生知能、理論與技能，並運用於產業實務，從做中學學習各科系之專業能力，減少學用落差，並了解產業實際需求。

護理、醫學影像放射學系以培育學生實際應用所學、熟悉各項臨床實作技能，培育學生成為專業的臨床工作人員。本校護理系更加入臨床重症實習，增加學生畢業後對病人的全人照護能力；醫放系實習單位涵括全省各大醫學中心，讓實習生能夠汲取各醫院特色；醫管系之實習單位除了醫療院所之醫務管理相關單位之外，更與多家健康產業機構進行產學合作與實習，促進學生畢業後多元發展空間與視野；科管系之教學目標以培養資訊系統開發、管理與維護為主，配合教育部產業學院計畫、技職教育再造二期技優計畫，即時充分地帶領學生與業界產生良好的溝通與互動；行管系前身為會計資訊系，轉型後除了原會計相關專業以外，更新增企業行銷、創新創意產業的實習機會，引導學生成為具有產銷流通規劃能力的行銷人才。

為了推動優質的校外實習，讓學生真正提升所需實務經驗與實務學習，本校實習就業組編列本參考手冊，協助辦理學校能完善各項推動實習的機制與作業，並確保校外實習學生之權益與安全。藉由良好而緊密連結的產學共同合作，提升學生的實習效益，進而提升國家未來競爭力。

## 貳、 校外實習作業規劃

本校推動校外實習規劃，包含設置校外實習委員會組織、訂定相關作業要點、規劃校外實習課程、評估及篩選校外實習機構與相關媒合機制、簽訂合作契約、辦理學生校外實習保險、實習訪視與輔導、實習不適應與相關轉介機制及效益評估等等事項，以下分別說明之。

### 一、實習委員會之組成及運作

本校校外實習委員會設置辦法已於民國 99 年 1 月 26 日訂定，其組織成員包括校內相關人員、業界代表、家長及學生代表，主要業務在督導學生校外實習業務之推展，以及解決校外實習之相關疑問與爭議。

- (一) 實習合作機構與實習機會之公告與擇定。
- (二) 校級實習合約內容之審定。
- (三) 辦理學生校外實習保險。
- (四) 學生實習計畫之審核。
- (五) 系科無法處理之學生申訴與爭議案件，於會議中提出討論與處理。
- (六) 實習成效評估與檢討。
- (七) 學生中止實習、緊急事故、工安職災、勞動權益之檢討等等。

各科系得成立各系級校外實習委員會分層負責，校級實習委員會負責督導。實習委員會除應定期召開會議外，如遇學生實習申訴、爭議或相關緊急案件得召開臨時會議。

參考法規	慈濟學校財團法人慈濟科技大學校外實習委員會設置辦法	附件一
------	---------------------------	-----

### 二、訂定校外實習相關辦法

實施校外實習課程時，應訂定實習相關辦法或作業要點，並定期審視及修正是否有不合時宜或影響學生實習權益之不合宜規定。辦法內容可包含校外實習教育目標、實施對象、實習機會審核及安排、實習前訓練、實習輔導及訪視、實習輔導教師及合作機構之權責、實習學生不適應之輔導與轉介、實習期間注意事項、實習權益保障、實習成績評核及成效評估等，內容各校得依實習課程規劃而自訂之。

參考法規	慈濟學校財團法人慈濟科技大學學生校外實習辦法	附件二
------	------------------------	-----

### 三、校外實習課程整體規劃

#### (一) 課程目標

實施校外實習課程應建立課程目標，應符合各系專業性質、人才培育目標及課程發展之需求。課程目標可包含透過實際進入職場，瞭解未來產業趨勢，並學習專業技能及管理實務、建立正確工作態度與培養團隊合作精神，達成縮短學用落差與增加學生就業力。

#### (二) 課程規劃

大專校院辦理校外實習，其性質屬學校正式課程之一，課程規劃安排為各校自主範疇，系科應根據培育學生之教育目標與專業核心能力，並考量其教學目的、實習期程及地點等，得將校外實習課程安排於不同的年級，以不同類型來進行規劃。現行開設校外實習課程類型，大致分為暑期、學期、學年、醫護、海外及其他等六類。學校可訂定整體校外實習規劃時程並制定相關程序或作業，以利後續校內相關單位配合執行。

#### (三) 課程調整

有關實習期間規劃、學分認定及評量等內容，除應循課程制定程序經課程審議委員會通過(修正亦同)外，並應於事前公告及向學生妥為說明，且針對有特殊情況未能實習之學生，應有完善之配套與替代方案。

### 四、合作機構評估及篩選(含安全維護)

實施校外實習時，應針對校外實習合作機構建立評估與篩選機制，並以學生實習權益保障及實習學習專業性為評估重點，可依「工作時間」、「工作環境」、「工作安全性」、「工作負荷」、「培訓計畫」、「合作理念」、「薪資福利」、「實習內容專業程度」等評核指標篩選實習合作機構。

#### (一) 校外實習合作機構評估

實施校外實習課程時，應針對合作機構進行評估，並建立相關表單，可分別針對實習權益保障及實習學習專業性進行評估，內容分述如下：

##### 1. 實習權益評估

評估項目應包含工作時間、加班或輪班狀況、薪資待遇、保險狀況、膳宿提供、工作環境、工作安全性、工作負荷與合作理念等。

##### 2. 實務學習內容專業性評估

評估項目可包含實習內容與系科專業性之符合度、實習內容與系科培育代表性職能之符合度等。

#### (二) 校外實習合作機構名冊

應針對合作機構建立基本資料表及名冊，表單內容可包含下列項目：公司名稱、負責人、聯絡人、聯絡電話、統一編號、公司簡介、公司地址、營業項目、實習系別、工作項目、需求條件、實習期間、休假方式、膳宿狀況及薪資條件等項目，並應建立合作機構聯繫管道相關資訊。

## 五、實習機會之媒合

校外實習應建立實習機會媒合機制，可透過學校各系老師及校內實習輔導單位與實習合作機構接洽，通過合作機構評估及篩選後，將校外實習機會公告周知，經學生實習意願選填後，再安排書面審查、筆試或面試等方式，最後與合作機構共同確認參與實習之學生。

### (一) 實習申請

可視實際辦理情形及媒合模式，建立學生實習應填寫之申請表單，並透過實習說明會及家長座談會等相關活動宣導，使學生及家長充份瞭解學生校外實習之相關內容，以期獲得學生及家長之認同。

### (二) 實習媒合

可視實際辦理情形及合作機構需求，採用書面審查、筆試或面試等方式媒合實習學生與實習機會。若學校安排學生至合作機構參觀或面試，應建立相關表單，內容可包含公司名稱、公司聯絡人、參與實習系別、實習機會名額、面試學生姓名、學生聯絡方式、錄取紀錄等，並應注意學生前往面試地點之交通安全事項。

### (三) 實習分發

可依據各合作機構錄取實習學生之情形並同時考慮學生意願進行實習機會之分發作業，分發過程應秉持公平、公正與公開之原則。

## 六、學生實習計畫

校外實習課程之具體內容及實施方法，會因對應的產業類型或實習職務的不同，呈現相當多元化的發展。因此為強化實習品質以提升實習成效及維護實習學生權益之目的，系科應根據個別學生的學習狀況及實習職務內容等擬定個別實習計畫，為實習學生安排各階段實習內容，並加強企業之教育訓練與業界輔導教師輔導。個別實習計畫內容包含下列

項目：

### (一) 基本資料：

1. 學生姓名
2. 實習單位名稱
3. 實習期間
4. 學校輔導教師
5. 機構輔導教師

(二) 實習學習內容：

1. 實習課程目標
2. 實習課程內涵
3. 各階段實習內容具體規劃及時程分配
4. 企業提供實習課程指導與資源說明
5. 教師輔導訪視實習課程進行之規劃
6. 業界專家輔導實習課程規劃

(三) 實習成效考核與回饋：

1. 實習成效考核指標或項目
2. 實習成效與教學評核方式
3. 實習課程後回饋規劃

學校應於校內實習法規中訂定實習計畫相關審查機制，並應於學生實習前完成訂定，並經實習學生及合作機構檢視後作為辦理依據。

## 七、實習保險

為強化學生校外實習之保障，實習期間除了學生平安保險外，學校或合作機構應至少為每位實習學生投保相關意外傷害保險。教育部每年均委託臺灣銀行辦理「大專校院校外實習學生團體保險」共同供應契約採購，讓參與實習學生可獲得傷害及傷害醫療保險的保障。投保期間依學生進行校外實習課程期間，投保費率採各職業類別固定費率，大專校院不同科系學生於相關保險期間，可以相同保費享有「傷害保險 200 萬元」及「傷害醫療險限額 5 萬元（含門診實支實付及住院日額給付）」之保障。



此外，學生於實習過程中除學習外，倘有實際之勞務付出，則與合作機構間成立僱傭關係，實習學生並應受勞動基準法之保障，並由合作機構按勞工保險條例規定投保勞工保險。如學生在實習期間遇到意外傷害或職業災害等事故時，可受到勞工保險的保障及申請相關給付，藉此落實學生實習權益保障之維護。

上述保險相關規範應於實習契約內容中載明，並讓實習學生瞭解保險內容。學校並應於實習前透過各種宣導形式，加強學生勞動權益意識以維護自身應有之權益。

## 八、實習合約

「專科以上學校產學合作實施辦法」規範學校辦理校外實習，必須與實習合作機構簽訂校外實習合作契約書，且應於契約中明定下列事項：

- (一) 合作機構提供學生相關操作訓練，並配合學校指派之專責教師提供諮詢
- (二) 輔導。
- (三) 合作機構負責學生於實習前之安全講習、實習場所安全防護設備配置與相關安全措施之規劃。
- (四) 應為實習學生投保相關保險。
- (五) 合作機構與實習學生爭議協商處理方式。
- (六) 中途終止實習之轉介、輔導措施。

各校辦理校外實習前，應與合作機構簽訂合作契約書，並要求合作機構確實依契約執行，以完善對實習學生之權益保障。其實習合約內容應明訂包含實習工作時間（校外實習時數）、合約期限、實習工作項目、實習待遇（或獎助學金）、膳宿及保險、另訂合約協議、實習學生輔導內容及實習考核等項目，並須留意合約內容相關法律問題，以避免簽署後衍生爭議。

## 九、實習輔導及訪視

### (一) 實習前輔導事項

系科安排學生前往校外實習前應安排各項輔導訓練課程或講座，並針對實習合約內容及學生實習權益進行說明。

1. 學生職前講習：透過職前講習讓學生在校外實習前建立正確的職場工作態度、性別平等意識、職業安全衛生觀念與勞動權益知識，進而強化校外實習前調適與準備。
2. 實習機會說明會：於辦理實習前可參酌合作機構之意願邀請舉辦說明會，介紹機構主要產品與服務內容、公司福利與薪資水準、人才培育與實習訓練計畫等，以供實習學生參考。

- 3.海外實習說明會：前往海外實習者，學校應舉辦行前說明會，並邀請學生及家長共同與會，說明合約內容、當地國文化、勞動法令規定、實習環境等，以增進學生與家長的瞭解。
- 4.實習輔導教師知能訓練：學校可辦理實習輔導相關講習會與教育訓練，以強化實習輔導教師之輔導知能。

## (二) 實習中輔導事項

### 1. 合作機構對實習學生之培訓與輔導

應請合作機構安排具相關專長之人員擔任實習學生之業界輔導教師，學生校外實習前應請學校輔導教師與業界輔導教師與學生共同擬定「實習計畫」，並要求合作機構應依據學生個別實習計畫提供專業實務技術訓練。

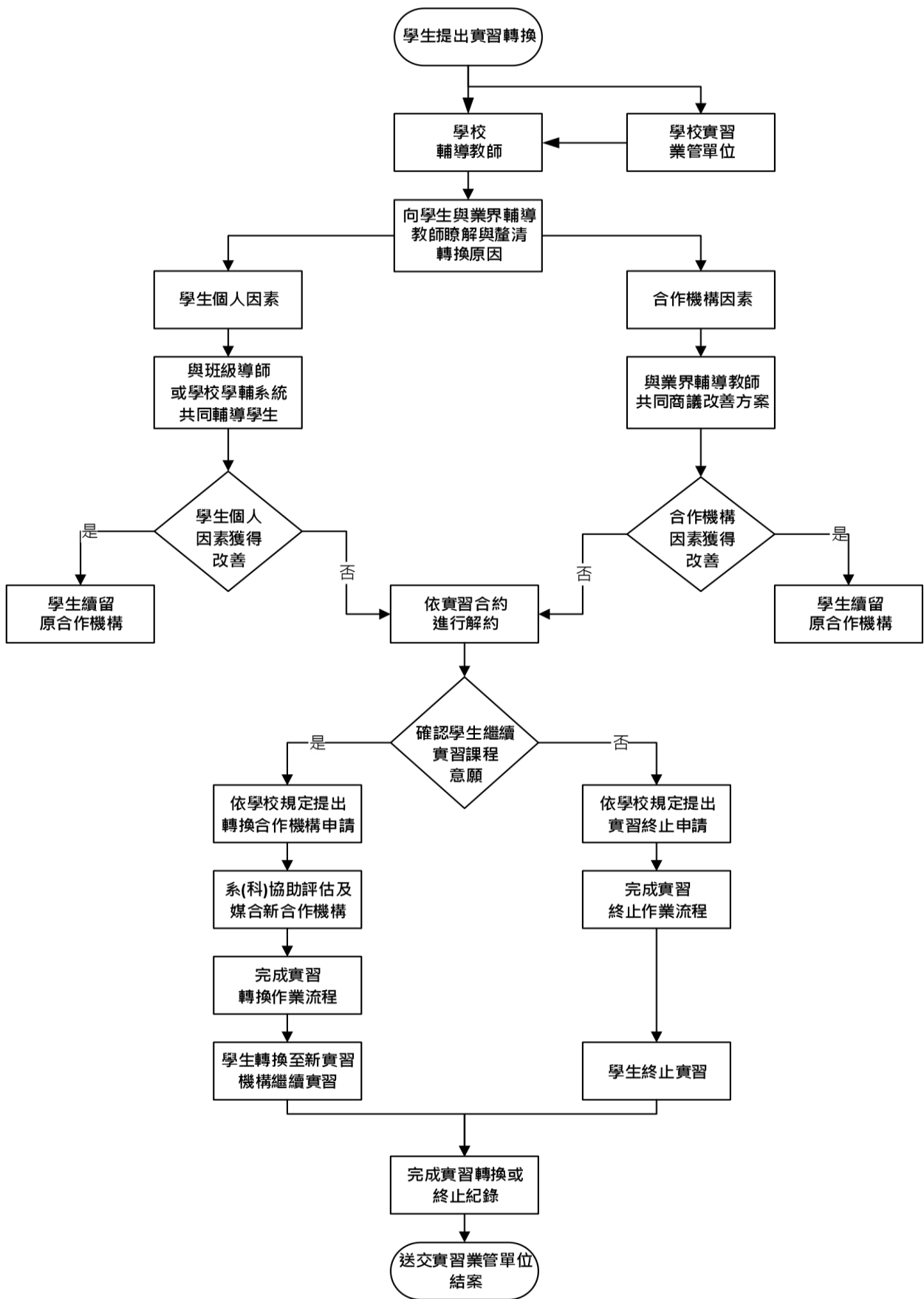
業界輔導教師主要任務為指導實習學生的實務技術訓練，並配合學校輔導教師共同定期瞭解實習學生工作及學習狀況、指導學生撰寫實習報告與評核學生工作表現。亦可邀請合作機構參與實習相關之規劃與檢討會議，提供辦理校外實習課程相關意見。

### 2. 學校輔導教師實地訪視與輔導

實習期間系科輔導教師應與業界輔導教師保持密切的聯繫以了解學生的工作與學習情況，並且定期赴合作機構訪視學生，以實地輔導與協助學生學習狀況及遭遇的困難，並同時指導學生撰寫實習報告與評核學生表現等。學校應視實習課程內容需求自行設計實地訪視紀錄表單，並要求學校輔導教師將每次訪視結果及學生狀況如實紀錄與存查。

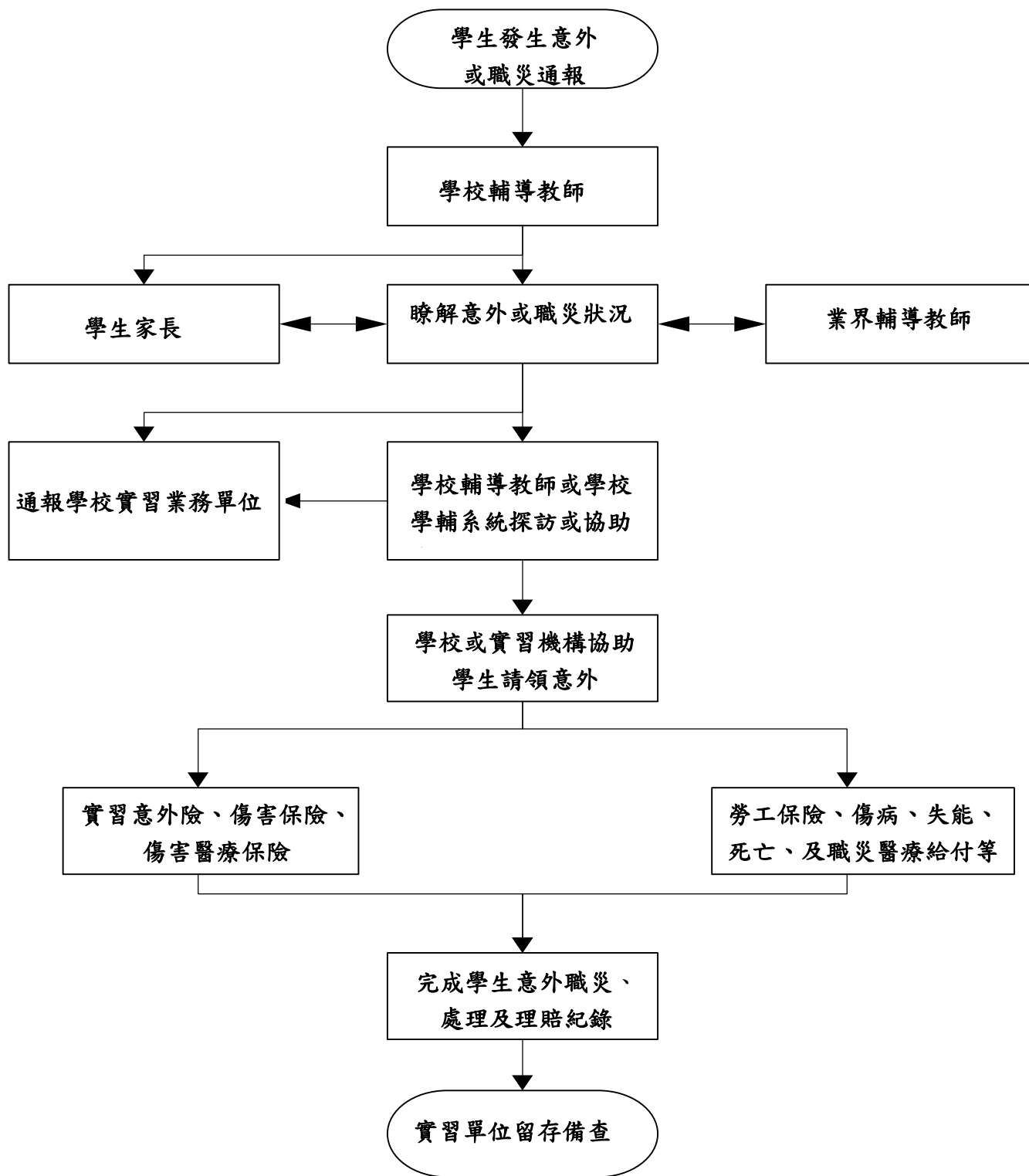
## 十、不適應輔導與轉換

應建立校外實習學生不適應之輔導與轉換其他合作機構之機制。若學生有不適應之情事，無論是由實習學生本身或合作機構反映，皆須請學校輔導教師於第一時間與學生聯繫及輔導，輔導教師應持續追蹤學生適應狀況或其他權益受損改善情形，若仍有學生未能適應實習環境或合作機構的異常情形未改善，輔導教師應協助學生申請終止實習或轉換其他合作機構，並經校定程序審核通過後，協助轉換至新合作機構繼續完成實習課程。轉換合作機構申請表內容可包含：原合作機構名稱、轉換合作機構名稱、轉換原因、輔導過程紀錄與相關檢討及新實習機會評估等。有關學校處理不適應輔導與轉換之作業程序可參考下列流程。



## 十一、 緊急意外事故或職災通報

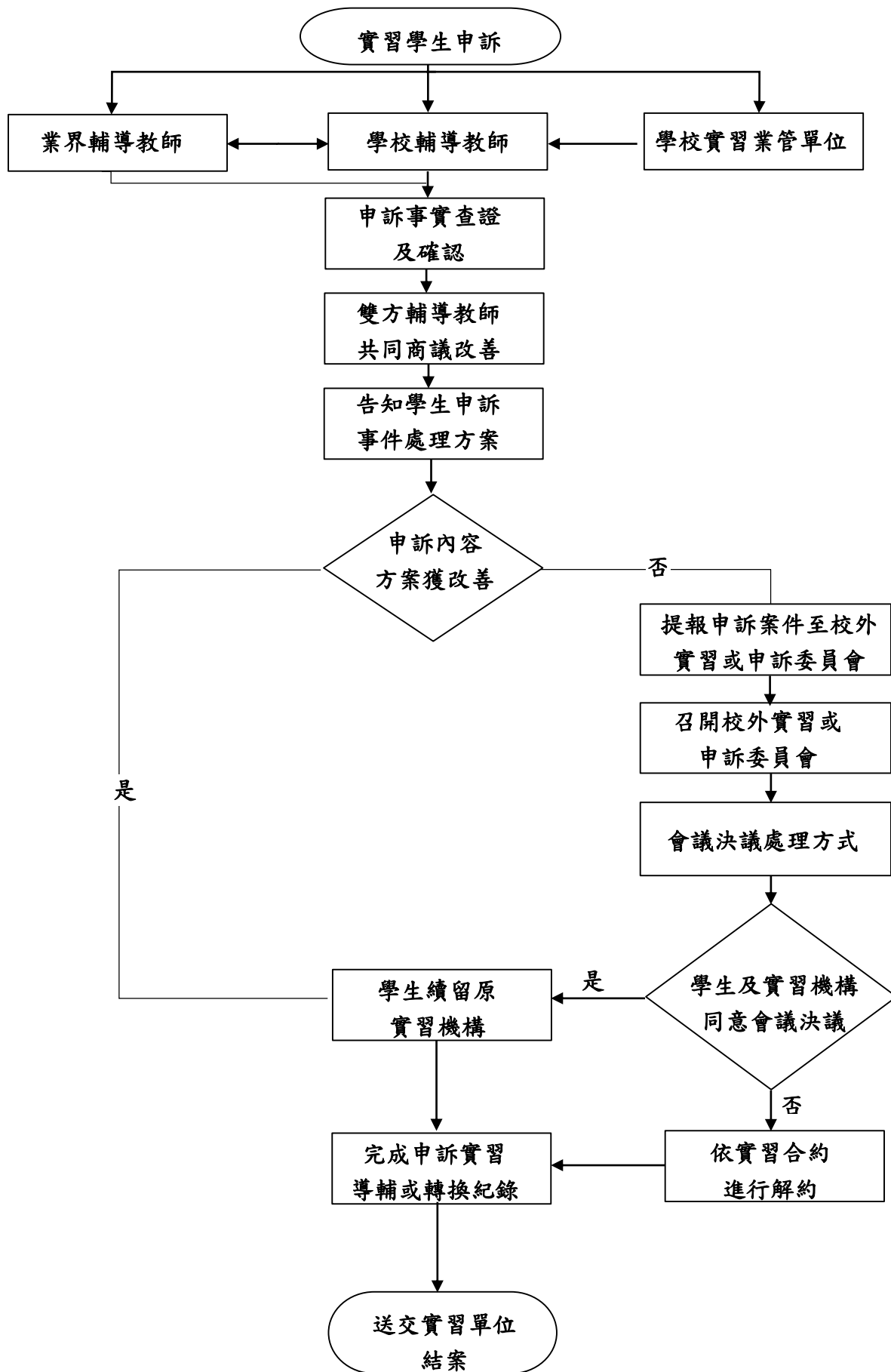
學校應成立緊急意外事故通報管道與建立處理機制，並應於實習前向學生宣導。學生若於實習過程中有發生緊急意外事故或職災之情事，由學生、其他同學或業界輔導教師即時向學校輔導教師通報狀況，後續由雙方共同協助處理，並將處理情形通報學校實習業務單位存查，學校實習業務單位應積極掌握學生情形，並協助學生請領保險理賠。有關學校處理緊急意外事故或職災通報之作業程序可參考下列流程。



## 十二、 實習爭議協商處理

學生若與實習機構產生爭議，應向校內之實習輔導教師即時反映，由輔導教師與合作機構共同商議爭議改善方案，如未獲改善，可利用校、系科校外實習委員或學生申訴機制提出申訴。學校受理單位應立即啟動爭議協商與處理機制，並儘速召開會議進行討論。

學校應邀請爭議事件當事人(學生)及當事人所屬合作機構代表出席，並具體陳述相關事實，以利進行客觀之評斷及決議。若涉及勞資權益之糾紛，宜有勞動法律專家學者協助釋疑。會後應將會議決議或結果作成紀錄，並將會議決議通知申訴當事人(學生)及當事人所屬合作機構，要求合作機構或學生依據決議進行調整及改善，若有任一方不同意決議結果，則學校應啟動實習轉換機制並安排學生轉換合作機構。若明確違反實習合約或勞動相關法規之規定，學校應主動提供或負擔學生法律諮詢，協助學生向地方勞動主管機關提請協調或申訴，並依法採取相關法律途徑及訴訟，以確保學生的實習權益。有關學校實習爭議協商處理之作業程序可參考下列流程。



### 十三、 實習成效與評估

實習成效可分為成果的展現、成績的評核與成效的檢討，以下分別敘述之

#### (一) 實習成果的展現

要求學生依其實習計畫定期完成校外實習報告，實習報告內容及格式可自行設計，並由校內之實習輔導教師及業界輔導教師共同指導與評定成績。其他輔助成果展現之方式包含實習期間完成的作品、實務技能的檢定、相關證照的考取、相關競賽的成果等。學校於學生實習過後，可透過實習成果觀摩及海報競賽或論文競賽等相關活動展現實習成果，使同學間有相互觀摩學習的機會，藉以提升實習效益。

#### (二) 實習成績的評核

安排有關學習之成績評量與考核，以瞭解學生實習過程之成效，評量方式可依學校對於實習課程之規劃及實施長短而定，顧及合理性及公平性之考量，可自行制定。

#### (三) 實習成效的檢討

1. 實習學生畢業後之就業成效：實習學生畢業後之就業率與薪資水準，可藉由學校校友服務單位或就業輔導單位協助追蹤調查，以分析實習學生經歷實習之後的表現。
2. 合作機構對於實習課程之回饋：合作機構於實習期間實際觀察學生表現，所以對於學生未來從事相關領域工作職能之不足有所瞭解。故系科可於實習後透過問卷調查或訪談，徵詢合作機構對於課程強化及調整的意見。系科可將意見納入實務課程調整之參考，以提昇學生實習前專業技能的培養。
3. 實習生對實習課程之回饋：學校於學生實習過後，應請實習學生針對實習課程進行評估調查及提供檢討改善意見，以利校外實習課程之改進，評估方式可自行依學校需求而制定。
4. 學校對實習課程之檢討：學生參與校外實習課程過後，應依據上述實習學生的表現與各方意見的回饋，召開實習課程檢討會議以評估實習課程規劃與各合作機構是否適宜，以提昇實習課程之效益。



## 參、 大專校院開設校外實習課程注意事項

大專校院實施校外實習課程本質上係屬學校課程教學之延伸，主要目的在於使學生提早體驗職場，建立正確工作態度，並激發學生學習及進行未來生涯發展規劃，期待藉由至合作機構實習，讓學校理論教學與實務結合，激發學生之專業興趣，並提升其專業技能，儲值未來就業人才。故學生於合作機構之實習內容，應由學校針對學科之專業性質及發展特色，對應系科專業核心能力，並結合學生未來就業及職涯發展所需技能予以規劃，且應安排校內指導老師及合作機構之輔導員共同進行實務指導。

### 一、 學校辦理校外實習課程應確實保障實習學生權益，並注意以下事項：

#### (一) 校外實習課程應對應系科所欲培養之專業能力妥善安排

校外實習課程非計時打工，需具備有助於提升學生未來就業能力之內涵，校外實習課程係屬學校正式課程之一，應由學校針對系所屬性及發展，對應核心專業能力，並結合學生未來就業及職涯發展所需技能，規劃校外實習之課程，並安排校內指導老師及合作機構輔導員進行實務指導，培養學生未來就業所需之「專業核心就業力」，故實習與一般計時打工之性質不同。同時，實習生不應淪為合作機構之替代人力或派遣人員，故校方在與合作機構洽談合作時，應妥為把關。

#### (二) 校外實習課程應加強與學生及家長之宣導及溝通

校外實習課程攸關學生參與校外實習過程中之生活安全、學習輔導及職場適應等事宜，於開設校外實習課程前，應加強與學生、學生家長及教師充分溝通及宣導，並辦理實習前之說明會，以強化學生瞭解所修習之實習課程。另有關實習所簽訂之實習契約，亦應於實習前確實讓學生確認並知悉合約內容。

#### (三) 校外實習應確實簽訂實習契約

實習課程應周全規劃，應確實進行校外合作機構之篩選及評估，勿逕由學生自行尋覓合作機構，如學生可自行申請較佳之合作機構，亦應經由學校評估。同時應確實與合作機構簽訂實習契約，明確訂定實習內容，並於實習契約書中明定實習工作時間（校外實習時數，或是否有加班限制）、實習內容、契約期限、實習工作項目、實習待遇（或獎助學金）、膳宿及保險、實習學生輔導內容及實習考核等項目，以確保實習內容符合學科課程專業性質及學生未來就業所需，維護學生學習權益。

#### (四) 實習生之身分認定以實習契約及個案內容認定

因現行大專校院學生校外實習樣態多元，為維護實習生之權益，若實習生與合作機構間成立僱傭關係，則實習生之權利義務，應比照正式員工受勞動基準法之保障。若實習生參與校外實習之目的係為學校課程之延伸及實務技能之學習，則實習生之權利與義務應為實習契約所規範保障。

- (五) 針對學生於校外實習期間，如遭遇性騷擾等情事，校方應設有完整的輔導機制，且應主動積極介入、協助並輔導實習生，同時務必善盡保護當事人之義務。

## 二、為維護學生受教及學習權益，並完善學校辦理校外實習前、實習中及實習後相關流程，機制如下：

### (一) 實習前

1. 設立校外實習委員會：作為學校推動校外實習單位，校外實習委員會應督導實習合作機構之選定，檢核實習契約之內容，處理學生實習問題及申訴或實習期滿前終止之轉介等任務，以督導學校校外實習課程落實及維護實習學生相關權益。
2. 實習環境安全之評估及篩選：派員確實至合作機構進行環境安全評估及篩選，並建立相關評估表單，表單內容可分為實習工作概況及實習工作內容評估二部分，經評估後再行媒合學生至合作機構，並同時與合作機構研擬實習生之學習主題及需接受之學習訓練。
3. 辦理職前講習與訓練
  - (1) 辦理實習前，應安排實習前輔導相關課程或講座，以便透過職前講習讓學生在校外實習前能有良好的心理建設，建立正確職場觀念，進而增進校外實習期間職場適應能力。職前講習由所屬系院安排。
  - (2) 辦理實習前應明確向學生說明合作機構之規模與運作情形、是否提供獎助學金（或實習薪資）、公差假規定、公共安全及儀器設備使用說明等，使實習生清楚即將前往之職場概況。
  - (3) 與合作機構簽訂實習契約後，契約內容影本應予公告並提供實習生及實習學生家長知悉，以確保實習生瞭解自身權益並增進實習生之法律概念。
4. 加強實習指導教師訓練：辦理實習前，應請實習指導教師參與相關教育訓練課程或勞動知能研習，以強化實習指導教師之輔導知能及勞動意識，以善盡實習期間對學生指導及權益保障維護之責。
5. 實習保險之保障：為維護學生於校外實習安全之保障，學校於實習前應確認學生於實習期間應有之相關保險保障，如合作機構未為學生投保勞工保險，學校應協助學生加保意外傷害險，並可利用教育部辦理之保險共同供應契約為學生投保，並於投保後將相關保險資料提供實習生知悉。
6. 訂定實習計畫：為提升實習成效及維護實習學生權益，學校辦理實習課程應與企業共同為實習學生擬定個別實習計畫，為實習學生安排各階段實習內容，加強實習課程之企業參與，為企業培養未來所需人才。

## (二) 實習中

1. 合作機構之培訓及輔導：學校於學生校外實習過程中，應要求合作機構對於實習生善盡培訓及輔導之責，並請合作機構協調相關主管或專人，擔任實習生之督導人員，並請合作機構提供專業實務技術或實習工作項目訓練計畫等資料。
2. 定期進行實地訪視：校內之實習輔導教師定期前往實地訪視合作機構及輔導學生，並做成輔導紀錄表。且於校外實習過程中，指導教師應與所輔導學生保持暢通的聯繫管道，並定期赴合作機構輔導學生，同時應瞭解實習生實務工作內容及工作規範等，給予學生工作指導，並協助解決實習生工作或學習之困難，如遇實習生反應權益受損或無法適應等情形，應積極協助處理。
3. 應要求實習生完成實習報告紀錄：學生校外實習過程中，應要求學生定期完成校外實習報告或紀錄表，教師並應就學生所撰寫之實習報告進行即時回饋。
4. 實習成果之評核機制：應邀請合作機構主管與學校指導老師共同參與並評定成績。除口頭或書面報告外，實習期間之平常聯繫、學習等各項報告都應列入重要評核。且應明定實習期間出席、事(病)假或缺勤及實習成績間之規範。
5. 轉換實習單位或實習生離退機制：學生校外實習過程中，應建立實習學生轉換實習單位之申請作業規範及實習生離退相關機制，並廣為宣導，使實習生都知曉其權利與義務。

## (三) 實習後

1. 實務專業能力評估：學生實習過後，應安排相關活動對實習生之實習成果進行評估與瞭解，並展現實習成果，使同學間有相互觀摩學習之機會，藉以提升實習效益。
2. 實習課程實施後進行評估與檢討：學生參與校外實習課程過後，應進一步評估實習課程內容（包含合作機構地點、場所、公共安全等），藉由各系院指導教師於過程中之輔導、實習後同學之意見，以及合作機構之回饋，評估該合作機構及實習課程內容是否適宜，並視情形調整實習課程，以提升實習課程之效益。
3. 追蹤實習生畢業後之就業流向：藉由實習生畢業後之就業流向調查，以分析實習生經過實習後之表現，從而檢討校外實習課程有無調整之必要性。
4. 合作機構滿意度調查：實習課程需與合作機構共同合作規劃，合作機構於實習後之回饋意見或滿意度調查，得作為學校未來規劃或提升實習課程成效之依據。

## 肆、 實習學生權益保障

大專校院透過辦理校外實習課程，與產業進行緊密合作，藉此培養技職學生的實務技能以縮短學用落差。近年來，雖然愈來愈多學生投入實習課程，但對於實習權益的保障仍有待加強，唯有使學生在具有完整權益保障的合作機構進行實習，才能促成好的實習學習品質。以下分別就「實習學生」、「實習輔導教師」、「學校」及「合作機構」四種角色在面對經常發生的實習權益問題進行說明。

### 一、 實習學生

#### Q1. 實習前應該要注意哪些事情？

A: 同學參與校外實習是實際進入職場從事實務學習、技能培訓、實際操作等，與學校營造的學習環境不同，同學在實習前要有充分的心理建設外，尚有下列事項需要留意：

1. 研讀學校或系科有關實習課程的各種規定。
2. 瞭解實習合約內容，對於實習待遇、工作時間、相關保險等都需要有所瞭解。
3. 確認自己的學校輔導教師，並於實習前與老師取得實習期間聯繫方式。
4. 與輔導教師討論與請益屬於自己的「實習計畫」，同時針對各主題事先蒐集相關資料。
5. 參加學校辦理的實習職前講習與相關說明會。
6. 考量合作機構的通勤便利性及安全性，應及早向學校、學長姐或合作機構徵詢有關住宿、租屋及交通資訊。
7. 配合合作機構報到及薪資撥付作業，學生應備妥相關個人報到文件及辦理薪資提撥金融機構開戶等事先準備工作。

#### Q2. 實習過程中，如果受到廠商不合理的對待，應該要怎麼處理？

A: 同學在實習過程中遇到被廠商要求必須配合加班、不給休息時間、實際實習內容和實習計畫有很大的差異、合作機構積欠薪水等狀況，這些都是不合理的甚至有可能違法。同學如果遇到類似的狀況，應該要立即和系科輔導老師反映遭受到不合理的實習情況、持續時間、合作機構的反應等，讓學校輔導教師做後續處理及協商的參考。

如果合作機構在經過學校出面協調後仍未改善，同學要儘速告知學校輔導教師並啟動合作機構轉換作業。後續在學校及輔導教師的協助下，在原來的合作機構辦妥離職手續並轉換至新合作機構繼續完成實習課程。

#### Q3. 如果發現實習公司一直沒有撥付薪水或領到的薪水比實習合約議定的少，應該要怎麼處理？

A: 同學在實習前應透過科系輔導教師或學校相關說明會針對實習合約內容(薪資金額、保險等)進行瞭解，如果發現合作機構所給付的薪資和實習合約有異，或到了合作機構的發薪日卻遲遲沒有收到薪資，甚至要求同學通融積欠薪資，上述狀況均違反勞動基準法第 22 條、第 27 條規定，同學應立即向合作機構主管或業界輔導教師反映，請其協助確認，同時知會學校輔導教師瞭解狀況。

若合作機構仍未處理，同學應儘快告知學校輔導教師及學校實習業務負責單位，由學校代為出面和合作機構進行協商，以確保學生實習期間的權益。

#### Q4. 在前往合作機構途中或是在實習工作時如果不小心發生意外，該怎麼辦?

A: 學生如在前往合作機構上班途中發生意外或是在實習工作場域中受傷，這些都是可以申請保險給付補償。若學校有為學生投保實習意外險，學生應先行留存可以檢具相關就診證明或收據，爾後將上述證明提供給學校業務承辦人員，承辦人員將偕同保險公司人員主動處理意外保險理賠相關事宜。

若實習機構有為學生投保勞工保險，學生亦可以檢具相關就診證明或收據，請合作機構協助向勞工保險局提出保險給付。

#### Q5. 合作機構忽然要簽署其他契約文件，應該要簽署嗎?

A: 同學在實習期間的一切權利義務保障均來自於學校與實習機構所簽訂之實習合約規範，所以務必於實習前詳細研讀並瞭解合約內容

如果合作機構在實習期間忽然拿出其他契約或承諾書等文件要求同學簽署，同學不應馬上簽署，應先行確認該契約的目的及用途，再將契約文件提供給學校實習承辦單位或學校輔導教師確認其內容有無問題。若對內容有任何疑問，亦可告知輔導教師，由學校或輔導教師向合作機構交換意見及修正妥適後，再向學生告知合約簽署之狀況。

## 二、 輔導教師

### Q1 在進行合作機構評估的時候應該注意哪些重點？

A: 首先確認系科人才培育定位對於合作機構產業屬性、實習內容評估是否符合系科專業性，另可針對實習環境、實習待遇等學生權益保障是否具有完整性加以評估。主要可分為「實習權益」及「實習專業性」兩個方向作為評估依據，其可包含內容分述如下：

#### 1. 實習權益評估

可包含工作內容、需求條件或專長、薪資待遇、保險狀況、加班或輪班狀況、膳宿提供、工作時間、工作環境、工作安全性、工作負荷、培訓計畫、合作理念等。

#### 2. 實習專業性評估

可包含實習機會與系科專業性相關性評估、對應系科人才培育代表性職務之類型等。

### Q2. 在學生實習前應該要提醒哪些事情？

A: 校外實習是大部分學生第一次從學生的角色轉變為職場新鮮人，在角色轉換的過程中，學校輔導教師需要給予更多的關心及提醒，協助學生調整心態，做好各種準備，讓學生在實習過程中可以順利進行及銜接，以下建議在學生實習前可說明或提醒的相關事項：

1. 對於學校與合作機構議定之實習待遇、實習時間、學生投保類型、成績評核、輔導訪視等項目與學生進行說明。
2. 將與合作機構共同制定的「實習計畫」提供給學生，並向學生說明及討論內容及所安排的學習主題。
3. 應協助輔導教師安排實地訪視相關聯繫。
4. 如有薪資給付異常、強迫加班等不合理的狀況要立即向學校或輔導教師反映。
5. 工作發生異常或有疑慮時應即刻向主管報告或請益，以掌握處理時機並增加學習機會。
6. 實習期間如果發生意外或職災，應立即前往醫院就診治療，同時由本人或其他同學立即向業界輔導老師及學校輔導老師聯絡告知處理狀況。輔導老師應提醒學生需檢附就醫證明，向合作機構或學校申請保險補助或理賠。
7. 如果有發生實習工作不適應或與合作機構發生爭議，應該立即向輔導教師或學校反應。
8. 實習期間要定期和學校或輔導教師進行聯繫。
9. 配合合作機構的考勤規定準時出勤或請假。

10. 按學校系科實習規定定期繳交實習報告或實習日誌。

Q3 在進行實地輔導訪視時，應該要關心或注意哪些事項？

輔導教師在實習期間應定期透過實地訪視或通訊聯繫等形式，瞭解及追蹤學生實習情形。以下建議在進行輔導實地可以關心或注意的相關事項：

1. 合作機構是否有安排業界輔導教師或主管指導學生實習活動。
2. 合作機構是否有替學生投保勞保、健保及勞退。
3. 合作機構是否有準時提撥薪資到學生戶頭，薪資的金額是否有異。
4. 合作機構是否有額外要求繳交保證金或是任何訓練費用。
5. 合作機構是否有要求學生另外簽訂其他各種型式的契約。
6. 合作機構是否要求學生配合公司加班，加班是否有另外提供加班費。
7. 合作機構安排學生實際從事的工作與實習計畫所訂實習計畫內容差異很大。
8. 學生與合作機構其他員工相處的狀況。
9. 學生對於實習工作或實習環境的適應程度。

學生進行校外實習期間，學校實習輔導教師應至實習崗位或機構訪視，實地了解實習生實習狀況、生活情形及權益保障情形並做成紀錄存查，該紀錄除量化或勾選選項外，亦應有詳細之質化內容描述。

學生於訪視期間所反映之事項，輔導教師應透過校內相關機制協助解決並做成紀錄，如相關問題可歸咎於合作機構本身亦應積極處理，並作為實習機構轉換或未來合作參考之依據。

Q4. 要如何確保及掌握學生實習品質進度？

1. 針對實習學生之專業能力及程度，與合作機構共同研擬學生個人的實習計畫。
2. 提醒並檢視合作機構按照實習計畫各階段實習主題和項目，施予學生實務操作安排及訓練。
3. 透過定期的通訊聯繫，隨時掌握學生的實習進度及狀況。
4. 透過定期至合作機構實地訪視，拜訪業界輔導教師瞭解學生實習實際狀況，並與學生進行深入訪談及溝通，針對學生的疑慮或不適應給予適時的輔導，增加學生持續實習的信心。
5. 檢閱每階段的實習報告、日誌、心得等書面成果，是否有達到該階段的預期學習目標，並評核學生實習成績。
6. 透過實習成果競賽、心得發表等活動，檢視學生整體的實習成果及成長。
7. 透過實習滿意度調查(學生、合作機構)的回饋瞭解實習規劃之不足。

8. 透過召實習開檢討會議，邀請合作機構代表出席，共同檢討及調整實習課程安排及學生修讀課程之增調。

Q5. 如果接收到學生有不適應的狀況，或是在實習期間有不合理情況發生，應該要有何種措施或因應方式？

A: 學校與合作機構應共同協助實習學生處理實習時所面臨的問題，並建立與實習學生及合作機構的溝通協調機制及管道。如有不適應或是反映有不合理的狀況，可參考下列處理方式：

1. 學校輔導教師應先行聯繫學生，並就學生反映之情事進行深入瞭解，並進行事件初步分析及建議後續處理方式，以先穩定學生的情緒為主，給予適當的關心及建議。
2. 若屬於實習項目內容致使學生無法適應，由學校輔導教師先行與學生溝通，恢復其自信心及狀況，並持續追蹤及關心學生實習狀況。若後續追蹤仍無好轉跡象，可與合作機構業界輔導教師共同討論微調實習計畫項目，並將調整後的實習計畫內容充分與學生交換意見，確保學生實習時的受教權益。
3. 若屬於實習機構不合理要求、違法或違反實習合約之情事，學校輔導教師應儘速告知學校、合作機構人資部門及業界輔導教師，要求機構儘速檢討及改善現況。

如經由上述過程處理，學生仍無法適應調整後的實習項目及實習環境，學校輔導教師經確認學生無意願持續目前的實習後，應立即協助學生啟動轉換程序，將學生安排至其他合適的合作機構。

### 三、 學校

Q1. 如何針對學生實習權益保障進行把關及說明？

A:

1. 新的合作機構應要求系科安排專業老師進行實地評估，並現場與與合作機構代表洽談實習內容及參觀實習環境，完整的瞭解實習機會相關資訊，最後依據「實習權益(工作內容、需求條件或專長、薪資待遇、保險狀況、加班或輪班狀況、膳宿提供、工作時間、工作環境、工作安全性、工作負荷、培訓計畫、合作理念等)」及「實習專業性(實習內容與系科專業性相關性、實習場域提供實務操作的機會、實習內容發揮的空間、實習輔導軟硬體之支援程度等)」兩個向度作為評估標準，確實保障實習學生的實習權益。
2. 針對既有合作機構的評估，可安排學校輔導教師針對現有合作機構的實習訓練執行成效進行評估，包含「工作環境理想程度」、「工作性質專業性」、「業界輔導教師指導用心程度」、「學生學習提升程度」及「實習權益保障程度」來進行評估，作為來年是否繼續合作之參據。



3. 在實習過程中發現學生的實習活動有符合僱傭關係要件，應爭取提供學生實習薪資及投保勞工保險，以符合本國相關勞動法令之規定：
  - (1) 人格上從屬性：即學生在雇主企業組織內，服從雇主權威，並有接受懲戒或制裁之義務。
  - (2) 經濟上從屬性：即學生並不是為自己之所需勞動而是從屬於他人，為該他人之目的而勞動。
  - (3) 組織上從屬性：即納入雇方生產組織體系，並與同僚間居於分工合作狀態。
4. 在學生實習前辦理說明會，詳細說明有關校外實習規定、實習合約內容及相關生活作息等注意事項俾利學生瞭解並遵循。另外，針對勞動權益及工(職)安議題，亦可透過辦理說明會對學生進行宣傳及教育，提醒學生實習期間對於人身安全及權益保障應多所留意，培養學生對於上述議題之意識。
5. 系科需為每一位實習學生指派輔導教師，由輔導教師於實習前向學生說明實習計畫內容，並提醒前往合作機構相關注意事項。
6. 學校與合作機構在學生實習前完成實習合約簽訂，並要求合作機構應依實習合約內容確實履行。
7. 學校應要求合作機構指派專門人員擔任學生業界輔導教師，由業界輔導教師協助學生整個實習期間的實務技能訓練之指導，並雙師共同定期追蹤學生學習進度及報告撰寫，最後依據學生整體實習期間表現給予評價。
8. 學校應要求系科輔導教師定期至合作機構進行實地訪視，分別和業界輔導教師及實習學生進行面談，以瞭解學生實際工作與學習狀況，並適時給予關心及輔導。若學生有不適應或遇到瓶頸之狀況，學校輔導教師應與業界輔導教師討論如何協助或微調學生實習主題，確實解決學生所遇到的問題。老師於訪視結束後應完成輔導訪視紀錄並存查，作為後續實習成效之追蹤依據。

## Q2. 與合作機構簽訂實習合約之內容應該注意哪些事項？

A: 學校應在學生實習前與合作機構完成實習合約簽訂，並要求合作機構確實依合約執行，以完善對實習學生之權益保障。實習合約內容應明訂包含合約期限、實習主題、實習訓練時間（校外實習時數）、實習待遇（或獎助學金）、膳宿交通補助、保險、職災補償、另訂合約協議、實習學生輔導、實習不適應轉換與實習考核等項目，並須留意合約內容相關法律問題，以避免簽署後衍生爭議。學校與合作機構完成合約簽署後，應透過辦理公開說明會或請系科輔導教師向學生或家長說明合約內容，經上述雙方同意後始得辦理。

## Q3. 如何督導系科精進實習學習品質？

A: 校外實習課程之具體內容及實施方法，會因對應的產業類型或實習職務的不同，呈現相當多元化的發展。因此為強化實習品質以提升實習成效及維護實習學生權益之目的，系科應根據學生的學習狀況及實習職務內容等擬定個別實習計畫，為學生安

排各階段實習主題，並加強企業之教育訓練與業界導師之輔導，以縮短學用落差。  
個別實習計畫內容包含下列項目：

1. 基本資料：

- (1) 學生姓名
- (2) 實習單位名稱
- (3) 實習期間
- (4) 學校輔導教師
- (5) 機構輔導教師

2. 實習學習內容：

- (1) 實習課程目標
- (2) 實習課程內涵
- (3) 各階段實習內容具體規劃及時程分配
- (4) 企業提供實習課程指導與資源說明
- (5) 教師輔導訪視實習課程進行之規劃
- (6) 業界專家輔導實習課程規劃

3. 實習成效考核與回饋：

- (1) 實習成效考核指標或項目
- (2) 實習成效與教學評核方式
- (3) 實習課程後回饋規劃

系科應於實習辦法中訂定實習計畫相關審查機制，並應於學生實習前完成計畫擬定與審查，並經實習學生及合作機構檢視後作為後續辦理依據。

Q4. 如何評估實習的成效？

A: 實習成效可分為成果的展現、成績的評核與成效的檢討，以下分別敘述之。

1. 實習成果的展現

要求學生依其實習計畫定期完成校外實習報告，實習報告內容及格式可自行設計，並由學校輔導教師及業界輔導教師共同指導與評定成績。其他輔助成果展現之方式包含實習期間完成的作品、實務技能的檢定、相關證照的考取、相關競賽的成果

等。學校於學生實習過後，可透過實習成果觀摩及海報競賽或論文競賽等相關活動展現實習成果，使同學間有相互觀摩學習的機會，藉以提升實習效益。

## 2. 實習成績的評核

對於校外實習課程，應安排有關學習之成績評量與考核，以瞭解學生實習過程之成效，評量方式可依學校對於實習課程之規劃及實施長短而定，顧及合理性及公平性之考量，可自行制定。

## 3. 實習成效的檢討

- (1) 實習學生畢業後之就業成效：實習學生畢業後之就業率與薪資水準，可藉由學校校友服務單位或就業輔導單位協助追蹤調查，以分析實習學生經歷實習之後的表現。
- (2) 合作機構對於實習課程之回饋：合作機構於實習期間實際觀察學生表現，所以對於學生未來從事相關領域工作職能之不足有所瞭解。故系科可於實習後透過問卷調查或訪談，徵詢合作機構對於課程強化及調整的意見。系科可將意見納入實務課程調整之參考，以提昇學生實習前專業技能的培養。
- (3) 實習生對實習課程之回饋：學生實習過後，應請實習學生針對實習課程進行評估調查及提供檢討改善意見，以利校外實習課程之改進，評估方式可自行依學校需求而制定。
- (4) 學校對實習課程之檢討：學生參與校外實習課程過後，應依據上述實習學生的表現與各方意見的回饋，召開實習課程檢討會議以評估實習課程規劃與各合作機構是否適宜，以提昇實習課程之效益。

### Q5. 面對學生申訴或與廠商有爭議的時候應該如何處理？

A: 應成立緊急或爭議事故通報管道與處理機制，並應於實習前向學生宣導。學生若於實習過程中有權益受損之情形，應立即向校內之實習輔導教師或業界輔導教師反映，並由雙師共同協助處理，並將處理情形通報學校實習業務單位協助與存查。學生亦可利用各級校外實習委員會進行申訴，並由委員會啟動爭議協商與處理機制。另學校應檢視現行申訴機制，必要時成立實習申訴委員會，專責處理學生實習爭議，以保障實習學生權益。

委員會應邀請爭議事件當事人(學生)及當事人所屬合作機構代表出席，並具體陳述相關事實，以利進行客觀之評斷及決議。若涉及勞資權益之糾紛，宜有勞動法律專家學者協助釋疑。會後應將會議決議或結果作成紀錄，並將會議決議通知申訴當事人(學生)及當事人所屬合作機構，要求合作機構或學生依據決議進行調整及改善，若有任一方不同意決議結果，則學校應啟動實習轉換機制並安排學生轉換合作機構。

## 四、合作機構

### Q1. 參與實習應該要協助哪些事情？

A: 合作機構與學校在學生實習前完成實習合約簽訂，合作機構應按照實習合約內容所訂之項目確實履行。有關實習期間所需協助的各項事宜，均應記載於實習合約中，以下列舉相關項目：

1. 提供實習機會與名額，並與校方共同遴選實習生。
2. 實習前與學校共同擬訂學生個人實習計畫，規劃學生實習主題及內容。
3. 學生實習前應完成相應保險投保。
4. 應定期撥付實習薪資、津貼或獎學金予學生。
5. 協助安排實習生住宿或交通。
6. 實習期間施予工安或勞安教育訓練。
7. 給予實習生從事實習必要之訓練。
8. 瞭解與關心實習學生工作與學習狀況，若學生有異常或不適應，應該立即通知學校輔導教師。
9. 協助實習生之生活管理及專業知能輔導，並協助評量實習學生之實習成績。

#### Q2. 要如何確保學生實習品質及進度？

A: 實習是屬於課程的一環，但與一般課程最大的不同就是學習的場域由學校改到合作機構，學習的內容從書本理論之汲取轉換到實務技能的操作，而教授這門課的主要傳授者是業界輔導教師，因此業界輔導教師的投入及指導就相對重要，甚至影響到學生實習的學習成效。以下針對業界輔導教師進行實習課程的安排及管控進行說明：

1. 業界輔導教師應與學校輔導教師共同為實習學生訂定個別的實習計畫，並且督導學生按計畫執行。
2. 業界輔導教師依據實習各階段所規劃之主題安排學習活動，使學生可以從實務操作中學習，並且激發學生生活用在校所學相關理論。
3. 業界輔導教師定期和學生進行輔導，針對學生工作與學習狀況進行瞭解及關心。若學生遇到瓶頸或問題，業界輔導教師應適時的給予輔導與指導，並協助學生解決。
4. 若發現學生對於實習項目無法勝任，應與學校輔導教師聯繫，請學校輔導教師共同參與輔導。經輔導與溝通後，如確實為實習項目對學生有窒礙難行之處，將與學校輔導教師共同檢討及修正實習計畫，俾使學生能順利進行學習。
5. 業界輔導教師應於實習結束後針對學生之實習報告、日常工作表現、出缺勤等指標，給予學生整體綜合評價。

## 伍、 校外實習常見問題

### Q1. 辦理實習課程所應建立機制及成效考核項目分別有哪些？

A：主管機關進行實習課程績效評量主要分為實習機制、實習成效及前次評量結果改進情形等三大面項。另若為辦理「校外實習課程」者，在「實習機制及「實習成效」上，增加額外評量指標項目。學校可依「實習課程」的辦理形式，對照各面項的評量指標，檢視學校實習機制的健全性，並按照「實習成效」指標項目制定各校的實習成效考核方式及具體作法。

評量面項	基礎評量指標	外加評量指標 (實習課程為校外實習者，應增加下列評量項目)
實習機制	<ol style="list-style-type: none"> <li>1. 實習課程整體規劃及運作機制。</li> <li>2. 實習委員會之組成及運作。</li> <li>3. 實習學生之安全維護。</li> <li>4. 實習學生之不適應輔導或轉介。</li> <li>5. 實習輔導及訪視運作機制。</li> </ol>	<ol style="list-style-type: none"> <li>1. 校外實習合作機構之擇定及媒合機制。</li> <li>2. 校外實習合約之簽訂及執行。</li> <li>3. 校外實習保險之投保情形。</li> <li>4. 校外實習合作機構與實習學生發生爭議時之協商處理機制。</li> </ol>
實習成效	<ol style="list-style-type: none"> <li>1. 實習學生就業輔導成效。</li> <li>2. 實習學生對實習課程滿意度成效。</li> </ol>	<ol style="list-style-type: none"> <li>1. 實習學生對校外實習合作機構滿意度成效。</li> <li>2. 校外實習合作機構對實習課程滿意度成效。</li> <li>3. 校外實習合作機構對實習學生滿意度成效。</li> </ol>
前次評量結果改進情形	但第一次接受評量之學校不適用之。	

### Q2. 為何要參加校外實習？

A：透過校外實習可以協助學生將理論與實務做結合，同時增加畢業就業機會，整體而言對學生可以提升學生就業競爭力。

### Q3. 校外實習課程是否等同打工？

A：校外實習課程係為學校正式課程之一，與一般未透過專業性安排及規畫之計時打工性質是不同的。所謂的校外實習課程，係指學校針對畢業生未來就業、職涯發展所需技能進行校外實習相關規劃，安排校外合作機構指派專人擔任業界輔導教師，參與課程規劃、設計與校外實習實務之指導。

### Q4. 如何篩選校外合作機構？

A：

1. 實施校外實習課程時，應先確認本科系之定位，針對合作機構屬性及其提供之實習內容進行評估，並建立相關表單。
2. 表單內容可分成實習工作概況及實習工作內容評估之兩大部份，其中項目可包含公司名稱、工作內容、需求條件或專長、是否輪班、工作時間、工作環境、工作安全性、工作專

業性、體力負荷、培訓計畫。針對舊有實習合作廠商，學校亦應每年度依據輔導教師訪視情形、實習生實習回饋進行新年度合作之評估。

3. 請與合作機構協調學生實習時程長短，亦請合作機構確認勿因任何因素而中途解約，造成學生中斷實習之困擾。

Q5. 實習學生參與校外實習，如合作機構無提供勞保時，保險事宜如何處理？

A：

1. 為維護學生於校外實習安全之保障，教育部已要求所有大專校院協助學生於實習前加保意外傷害險，以每人保額不低於 200 萬元、意外醫療不低於 5 萬元為基準。意外傷害保險費用可由學校或教育部補助經費支付。
2. 教育部技職司每年皆有辦理保險共同供應契約乙案，提供學校能有較便宜保費之選擇。惟每年度得標廠商可能有所不同，故每年 8、9 月份教育部皆會發文邀請各校參與保險共同供應契約說明會，請學校承辦單位撥冗出席。

Q6. 實習學生可否投保勞保？

A：合作機構(投保單位)接受學校委託，提供在學學生實習環境，並與學校輔導教師共同評定實習成績。若該等學生與合作機構之間成立僱傭關係且支領薪資，依照勞工保險條例第 6 條及第 8 條規定，應參加勞工保險。

Q7. 實習合約訂定時應注意之事項為？

A：

1. 與合作機構訂定實習合約時，實習合約應確實載明實習生實習職務內容，實習生薪資有無、實習生勞健保、勞退及意外險有無及其負擔單位以及其他合作機構、學校及實習生之權利義務。
2. 學校應逐一向學生說明合約內容，經學生及家長審閱並簽署同意後始得辦理。
3. 實習生如於海外進行實習，其違約情形發生時須依據之準據法律以及法院亦應於合約中呈現。

Q8. 如何為實習學生安排住宿及交通？

A：學生實習期間之安全問題，應事前妥善詳盡規劃。必要時商請合作機構提供宿舍，供學生住宿，以減少學生實習之顧慮。若合作機構無法提供住宿，則請學校與合作機構輔導實習學生解決住宿及交通安全問題。

Q9. 學生實習期間表現不佳，合作機構建議辭退，應如何處理？

A：

1. 應深入了解實習學生之工作表現及工作職務是否與其所學專長相符，並適時給予實習學生積極輔導。系科、業者及學生可共同訂定預計達成目標，如仍無法達成目標或與學生專長不符，可轉介至其他合適的合作機構。
2. 將實習學生中止及轉介至其他合作機構之處理事宜，納入契約書中加以規範。
3. 實習學生於實習期間表現不佳者或情節重大者，應立即通報學校安排輔導教師介入輔導。或視個案狀況送交校(系)學生校外實習委員會針對個案進行討論並研議後續處理方式。

Q：學生實習期間因適應不良欲離開實習單位，應如何處理？

A：應建立校外實習學生不適應之輔導與轉換其他合作機構之機制。若學生有不適應之情事，無論是由實習學生本身或合作機構反映，須請校內之實習輔導教師於第一時間與學生聯繫及輔導，輔導教師應持續追蹤學生適應狀況或其他權益受損改善情形，若仍有學生未能適應實習環境或合作機構的異常情形未改善，輔導教師應協助學生申請終止實習或轉換其他合作機構，並經校定程序審核通過後，由學校協助轉換至新合作機構繼續完成實習課程。轉換合作機構申請表內容可包含：原合作機構名稱、轉換合作機構名稱、轉換原因、輔導過程紀錄與相關檢討及新實習機會評估等。

#### Q11. 學校老師輔導訪視應注意之事項為何?

A: 輔導教師在實習期間應定期透過實地訪視或通訊聯繫等形式，瞭解及追蹤學生實習情形。以下建議在進行輔導實地可以關心或注意的相關事項：

1. 合作機構是否有安排業界輔導教師或主管指導學生實習活動。
2. 合作機構是否有替學生投保勞保、健保及勞退。
3. 合作機構是否有準時提撥薪資到學生戶頭，薪資的金額是否有異。
4. 合作機構是否有額外要求繳交保證金或是任何訓練費用。
5. 合作機構是否有要求學生另外簽訂其他各種型式的契約。
6. 合作機構是否要求學生配合公司加班，加班是否有另外提供加班費。
7. 合作機構安排學生實際從事的工作與實習計畫所訂實習計畫內容差異很大。
8. 學生與合作機構其他員工相處的狀況。
9. 學生對於實習工作或實習環境的適應程度。

學生進行校外實習期間，學校實習輔導教師應至實習崗位或機構訪視，實地了解實習生實習狀況、生活情形及權益保障情形並做成紀錄存查，該紀錄除量化或勾選選項外，亦應有詳細之質化內容描述。學生於訪視期間所反映之事項，輔導教師應透過校內相關機制協助解決並做成紀錄，如相關問題可歸咎於合作機構本身亦應積極處理，並作為實習機構轉換或未來合作參考之依據。

#### Q12. 學生實習期間發生性騷擾。應如何處理?

A: 事前宣導預防方法及投訴管道，如實際發生時，應由學校、合作機構、性騷擾委員會及學生，依「性別平等教育法」、「性別工作平等法」及「性騷擾防治法」等相關法律處理之。依教育部 101 年 10 月 16 日臺訓(三)字第 1010191724 號、101 年 11 月 16 日臺訓(三)字第 1010215669 號及 104 年 5 月 22 日臺教學(三)字第 1040065754 號函；勞動部 101 年 11 月 12 日勞動 3 字第 1010085781 號及 104 年 5 月 14 日勞動條 4 字第 1040130811 號函說明，以下綜整上述五個函釋對實習生實習遭受性騷擾之處理原則進行說明：

1. 法條說明：
  - (1) 「性別平等教育法」(性平法)之適用範圍：指性侵害、性騷擾或性霸凌事件之一方為學校校長、教師、職員、工友或學生，他方為學生者(第 2 條第 7 項)。
  - (2) 「性別工作平等法」(性工法)之適用範圍：指雇主性騷擾受僱者或求職者與受僱者執行職務期間被他人性騷擾者，其受理申訴單位為加害人雇主(第 12 條)。另於第 2 條明定「實習生於實習期間遭受性騷擾時，適用本法之規定。」，並於第 3 條明定實習生之定義「指公立或經立案之私立高級中等以上學校修習校外實習課程之學生。」，將實習生適用該法之規定明確具體化。
  - (3) 「性騷擾防治法」之適用範圍：凡不適用性平法或性工法者，其受理申訴單位為加害人雇主。
2. 處理原則：學生於實習期間發生性騷擾之情事，應立即向「學校」或「實習機構」報告。而上述兩單位知悉學生遭性騷擾之情事，應先確認行為人身分，並立即按照相關性別法律之規定，啟動調查及糾正之機制，確保學生實習環境之安全。
  - (1) 行為人為「學生」，適用性工法及性平法：
    - 實習生向「實習單位」申訴時，實習單位依性工法第 12 條及第 13 條規定，雇主有防治職場性騷擾行為發生之責任，且於知悉受僱者(實習學生)或求職者於職場中遭受性騷擾時，應即時啟動其糾正及補救機制，使受害者免於處於受性騷擾的工作場所中。
    - 實習生向「學校」申請調查時，則由學校按性平法第 28 條至第 35 條之規定啟動調查處理流程。同時應依性工法施行細則第 4 條之 1 第 1 項規定「實習生所屬學校知悉其實習期間遭受性騷擾時，所屬學校應督促實習之單位採取立即有效之糾正及補救措施，並應提供實習生必要協助。」，亦即學校進行調查時，應通知實習單位配合共同調查，俾利實習單位善盡雇主防治職場性騷擾之義務。

- 實習生如向「地方勞工行政主管機關」申訴時，依性工法施行細則第 4 條之 1 第 2 項規定，地方主管機關得請求教育主管機關及所屬學校共同調查。
- (2) 行為人為「實習場所負責指導人員」，適用性平法：性騷擾行為人若實習場所負責指導（執行教學或教育實習）學生之人員，則係屬「校園性侵害性騷擾或性霸凌防治準則」第 9 條所稱之教師，實習生應向「學校」申請調查，學校應按性平法第 28 條至第 35 條之規定啟動調查處理流程。
- (3) 行為人為「實習場所其他人性騷擾」：學校依「性騷擾防治法」第 13 條規定，請各系（實習輔導老師）協助學生向加害人雇主提起申訴，以利雇主依性工法第 13 條規定為後續之處理。若實習學生發現雇主違反上開第 13 條規定時，得依第 34 條規定向地方主管機關申訴。

Q13. 學生實習期間若有任何問題時，需聯絡何人？

A：建立學生校外實習聯繫機制，從系科負責窗口至校級聯繫窗口，於學生參與校外實習之前公告週知，讓學生可與實習指導老師或學校相關窗口聯繫請益。

Q14. 校外合作機構有哪些權利義務？

A：

1. 給予實習學生所擔任職務之必要訓練。
2. 協助實習輔導教師瞭解實習學生實習狀況。
3. 實習期間協助實習學生之生活管理及專業知能輔導，並與學校輔導教師共同評量學生之實習成績。
4. 得適量提供實習機會與名額，並自校方推薦實習學生中遴選。
5. 適時向學校告知學生的實習狀況，實習學生於實習期間表現不良者，由合作機構聯繫學校或輔導教師共同研商及處理之。
6. 提供實習學生參與公司所辦理的相關教育訓練的機會。
7. 安排實習內容不得影響到實習學生健康及安全。
8. 當學生實習中產生適應問題時，透過各種輔導方式仍未獲改善時，得經學生及學校同意，轉換至其他單位繼續實習。
9. 藉由與學校合作辦理校外實習課程，預留未來適用人才。

Q15. 學校辦理學生校外實習有哪些責任與義務？

A：

1. 校或系(科)應建立校外實習管理制度，接洽合作機構簽訂實習契約，並確實把關實習內容與品質。
2. 協助合作機構遴選分發實習學生。
3. 針對實習學生實施職前及工安教育，並辦理行前座談會，詳細說明有關校外實習規定及生活作息等注意事項，俾讓參加校外實習學生瞭解並遵循。
4. 負責督導或輔導其選派之實習學生，確實按照實習計畫進行實務學習，並協助辦理學生意外保險及平安保險。
5. 針對實習學生之專業能力，協助合作機構研擬實習相關教學，定期進行輔導或電話聯繫合作機構以監督及瞭解學生實習情形。
6. 協助實習學生實習期間之生活輔導與問題解答，並審閱實習學生實習作業、報告及評量校外實習成績。
7. 實習學生實習表現不良者，經輔導而未改善時，得由學校實習學生所屬「系(科)學生校外實習委員會」處理。
8. 與合作機構共同協助實習學生處理實習時所面臨的問題。
9. 建立與實習學生及合作機構的溝通協調機制及管道。

Q16. 參與校外實習之學生有哪些權利義務？

A：



1. 須於規定期間內完成實習。
2. 對所擔任之職務確實負責，接受合作機構指導，認真學習，維護校譽。
3. 實習期間考勤依合作機構或學校規定辦理，實習期間請假應事先辦理手續，並經實習單位主管及實習輔導教師核准，緊急突發之狀況，應事先以電話報備機構及學校。
4. 須按學校要求定期繳交實習報告。
5. 實習期間應與輔導教師保持聯繫，告知實習狀況。
6. 實習期間碰到不合理的要求時，儘速跟學校聯繫，由學校協助解決之。
7. 不要揭露公司營運相關機密。

**Q17. 實習課程結束後是否需有相關評估機制？**

A：學校辦理實習課程結束後，應辦理相關評估機制。

1. 在學校方面：學校應評估該合作機構提供之實習內容實質上是否符合該科系學生專長或實務技能學習、該合作機構與學校配合情形、實習生反應該合作機構之實習情形、實習生反應學校/科系開辦實習課程之運作情形，以作為下年度實習課程開辦與合作機構合作調整之依據。另學校亦可辦理實習生實習滿意度問卷、實習生或合作機構留用情形、實習生畢業後就業情形之相關量化評估，以了解實習課程開設是否有達到預期之效益。
2. 在學生方面：實習生於實習結束後，應提出相關實習成果或報告，該成果及報告至少應包含該科系相關之專業內容，讓實習生於實作過程中更能反思在校所學專業知識與實務間之映證，學校收到實習生繳交之實習成果或報告後，應對實習生提出之專業內容部分給予實習生回饋，加深實習課程與一般打工不同之處。

**Q18. 若全年或半年均在校外實習，實習生可否免繳學雜費？**

A：教育部推動之校外實習課程係屬學校正式課程之選修或必修學分，為正式課程且採計畢業學分，雖然在校時間有限，但學校需負責實習課程規劃、合作機構評估、安排學生至合作機構實習、辦理實習前講習、實習中輔導、及實習後評量等等事宜，故仍需依各校學雜費收費標準進行繳費。依據教育部 88 年 6 月 3 日台 88 技字第 88058056 號函，各校學生如全學期均在校外機構實習者，該學期費用以徵收學費全部、雜費 5 分之 4 為限(住宿費則依學生是否住宿徵收之)，說明如下：

1. 學費係與教學活動直接相關，用以支付學校教學、訓輔、研究、人事所需之費用。大學學生依據學則須於 4 年期間修畢一定學分數方得畢業，又大學學費收費標準係採固定金額，如每學期 50,000 元；然全學期在外實習之學生，因將課程集中於大學前 3 年學習，衍生之課程費用並未於前 3 年之當學期額外徵收，是以收取實習學生學費全部係因平均分配 4 年所學課程費用。
2. 雜費係作為與教學活動間接相關、用以支付學校行政、業務、實驗、基本設備使用費所需之費用。學生在外實習，需與簽訂單位進行課程研擬、支付實習場所設備維護、學習指導、實習場所材料、教師訪視等業務相關費用，是項費用得由學生雜費之經費支應，惟考量學生並未使用學校設施，故雜費之收取以 5 分之 4 為限。

**Q19. 學生校外實習可以請假嗎？**

A：學校與合作機構洽談實習合約內容時，應將學生可請假之相關規定納入合約中規範。因此，學生於校外實習期間可以請假，但須遵守實習合約之規定，若有其他特殊狀況，應向業界輔導教師及學校輔導老師反映並說明原由，經學校及實習機構同意後，使得彈性調整請假之規定天數。

**Q20. 校外實習委員會應針對哪些議題召開會議及討論：**

A：

1. 學校實習推動機制之檢視。
2. 督導辦理合作機構之選定。

3. 實習契約內容之檢核及確認。
4. 學生實習計畫之審核。
5. 督導實習成效考核結果及回饋課程改善檢討。
6. 學生實習不適應之離退轉介檢討及輔導機制建立。
7. 學生申訴之處理及因應類似情況後續機制建立。
8. 學生權益保障相關事項。

Q21. 學校辦理校外實習課程應為實習學生擬定個別實習計畫，實習計畫內容應包含哪些項目？

A：

1. 為提升實習成效及維護實習學生權益，辦理校外實習課程應為實習學生擬定個別實習計畫，並於校內實習辦法中訂定相關審查機制，個別實習計畫內容包含下列項目：
  - (1) 基本資料：學生姓名、實習單位名稱、實習期間、學校輔導教師、機構輔導教師。
  - (2) 實習學習內容：實習課程目標、實習課程內涵、各階段實習內容具體規劃及時程分配、企業提供實習課程指導與資源說明、教師輔導訪視實習課程進行之規劃、業界專家輔導實習課程規劃。
  - (3) 實習成效考核與回饋：實習成效考核指標或項目、實習成效與教學評核方式、實習課程後回饋規劃。
2. 個別實習計畫應於學生實習前完成，並經實習學生及合作機構檢視後簽署同意，並納入後續實習執管控及評核重點。

Q22. 學校於學生實習期間應確實落實輔導工作，其輔導工作應包含哪些內容：

A：

1. 合作機構(職缺)需求說明。
2. 提供學生合作機構擇定之建議。
3. 辦理實習職前講座或說明會。
4. 學生實習不適應之溝通及輔導。
5. 協助學生實習轉介及重新媒合。
6. 定期至合作機構進行實地訪視。
7. 定期與學生及合作機構進行聯繫並掌握實習狀況。
8. 實習學生與合作機構產生爭議時，協助學生與合作機構進行協商並協助進行後續處理。

Q23. 學校應如何篩選海外合作機構？

A：

1. 海外實習工作應依系科專業領域及實習目的進行適性評估，審慎評估海外合作機構及媒合機制，再擇優推薦學生參加海外實習。
2. 為完善保障海外實習學生權益及學習品質，教育部已要求學校於辦理海外實習應依系所專業性質及學生學習立場作考量。其審查與評核指標包含「工作環境」、「工作安全性」、「工作專業性」、「體力負荷」、「培訓計畫」、「合作理念」、「薪資福利」、「生活協助」、「保險」等，並將上述相關條件納入海外實習合約中。藉此積極開發及評估合適之合作機構，並逐漸淘汰不適合者。

Q24. 學校該如何完善保障海外實習學生之權益？

A：

1. 應於學生出國前與合作機構及學生(含監護人)簽署三方合約，以確保合作機構執行海外實習計畫之合法性，包含協助實習學生依當地國法令規定申辦可於境內從事實習之簽證，同時督導合作機構提供符合當地國實習勞動條件，例如法定基本工資工時、雇主提撥退休金、當地勞工保險或社會保險及所得稅務等等。

2. 合約內容應明訂實習工作時間（實習時數）、合約期限、實習工作項目、實習待遇（或獎助學金）、膳宿、保險、實習學生輔導內容及實習考核等項目，藉此確保學生實習相關權利義務，並要求實習單位確實依合約內容執行。
3. 合約簽訂後，以主動公開方式(如辦理行前說明會)向實習生(含監護人)宣導實習相關權益。並提供實習合約原文及中文翻譯版本，且逐一向學生說明合約內容，經學生及家長審閱並簽署同意後始得辦理。
4. 於學生海外實習過程中，應定期或不定期指派專責教師前往訪視與指導，瞭解學生實習情況，避免學生淪為企業替代人力。

Q25. 海外實習期間，學校需要注意哪些事項？

A:

1. 學校應指定專責單位負責海外實習，並訂定完整之海外實習爭議及緊急事故處理原則或機制。
2. 學校應要求合作機構於學生實習前，介紹工作環境及說明各種安全防護設備及措施。並提供海外實習學生良好的聯繫管道，安排系科專屬輔導教師及學校專責負責聯絡窗口。學校教師與實習學生可透過 Facebook、Line 及 Skype 等網路管道，保持即時交流之教學關係，學生須隨時注意自己的安全，隨身攜帶緊急電話號碼。遇有緊急事故時，除了立刻向我國駐外館處聯繫，也應與學校專責單位即時回報事故發生情形與處理過程，以確保緊急事故處理管道暢通。

Q26. 若合作機構未妥善處理學生於海外實習期間所發生的各項問題，該怎麼處理？

A:

1. 學校應指定專責單位負責海外實習，並訂定完整之海外實習爭議及緊急事故處理原則或機制。且於學生赴海外實習前與合作機構制定實習爭議協商及處理流程，於合約內明訂上述所議相關內容，並在實習前說明會及座談會中向學生及家長加以說明。
2. 若學生與合作機構發生爭議時，將由學校辦理海外實習專責單位先進行初步瞭解並評估事態，安排系科輔導教師或派駐專責人員前往合作機構實地瞭解及訪談，再將相關訪談紀錄及資料交由學校或系科實習委員會進行討論。若有其嚴重性，必要時得終止與該海外合作機構之合作，並召回實習學生，以保障學生權益為原則進行處理。

## 陸、 附表

### 附件一 、校外實習委員會設置辦法

## 慈濟學校財團法人慈濟科技大學

### 校外實習委員會設置辦法

中華民國 99 年 1 月 26 日  
第 103 次行政會議訂定  
中華民國 106 年 5 月 31 日  
第 174 次行政會議第 5 次修訂

#### 第一條 目的

本校為落實結合學校與實習機構之資源，建制產業與學校緊密之教學實習合作平台，發揚「做中學、學中做」務實致用之特色，推動校外實習實施計畫之各項業務，特訂定校外實習委員會(以下簡稱本會)設置辦法(以下簡稱本辦法)。

#### 第二條 依據

本會依據教育部補助技專校院開設校外實習課程作業要點設置。

#### 第三條 本會委員職掌與任務

- 一、 審議校外實習補助計畫之各項事宜。
- 二、 提供校外實習課程之作業諮詢。
- 三、 提供校外實習課程之經費規劃諮詢。
- 四、 審議校外實習課程之各項爭議。
- 五、 其他。

#### 第四條 委員及聘任期

- 一、 本會置委員 15 至 21 人，由校長、主任秘書、教務長、學務長、總務長、會計室主任、學諮中心主任、各院院長、系(科)主任、家長代表、實習機構代表及法律專家組成之。
- 二、 本會召開時，應邀請規畫有校外實習課程之所系(科)學生代表各一位列席。
- 三、 本會設主任委員一人，由校長兼任，執行秘書一人，由教務長兼任之。
- 四、 委員聘任期間：當年度 8 月起至隔年 7 月底止，委員會成員得每年度視情形調整。

#### 第五條 會議召開時間及人數

本會配合實習課程每學年定期召開一次，必要時得召開臨時會；會議召開須有三分之二以上委員出席，出席委員二分之一以上同意始可決議。

#### 第六條 實施與修訂

本辦法經行政會議討論通過後，陳請校長核定後公告實施，修訂時亦同。

## 慈濟學校財團法人慈濟科技大學學生校外實習辦法

中華民國 82 年 3 月 26 日  
第 41 次行政會議訂定  
中華民國 107 年 7 月 3 日  
第 183 次行政會議修訂

- 第一條 慈濟科技大學(以下簡稱本校)為培育本校學生成為理論與實務兼具之專業人才，增進專業實務技能，落實產學合作之技職教育方針，整合學校、業界之資源，提供學生職涯之接觸探索、提早體驗職場，特訂定「慈濟學校財團法人慈濟科技大學學生校外實習辦法」(以下簡稱本辦法)。
- 第二條 本校之實習目標如下：
- 一、 培養敬業樂群及勤勞樸實的習性。
  - 二、 在「工作中學習」，培養專業技能及實務經驗。
  - 三、 訓練處世應對之道，培養團隊合作精神及職業倫理。
  - 四、 激發學習意願與可塑性。
  - 五、 訓練發掘問題及解決問題的能力。
  - 六、 培訓創新能力。
- 第三條 本校各所系(科)暨各實習機構依照本辦法之規定辦理學生實習事務。
- 第四條 凡本校學生應修習各所系(科)規劃之校外實習課程，每階段實習成績均及格始得畢業。
- 第五條 實習前作業規範如下：
- 一、 實習內容及實習生名額由各所系(科)於實習前一個月向各實習機構確認。
  - 二、 每梯次各機構實習生名額及實習機構媒合作業由各所系(科)辦理，相關記錄須留存備查。
  - 三、 各所系(科)應安排校內實習指導老師至實習機構實地評估實習工作內容、實習權益保障、實習安全等項目填寫「校外實習機構評估表」，遴選合適之校外實習機構，相關資料存留備查。
  - 四、 學生至實習機構報到前，應與實習機構簽訂實習合作契約，非使用校方制定之公版實習契約者，須經所系(科)會議以及學校法務審視，並註記說明，方可使用。
  - 五、 各所系(科)於學生至實習機構報到前應將「學生實習名單」、「學生實習計畫」等相關資料送至實習機構相關部門。
  - 六、 實習報到時間由各所系(科)和實習機構協議後訂定之。
  - 七、 各所系(科)於學生至實習機構報到前應舉行實習說明會，實習機構亦須對學生簡介業務及介紹環境。
- 第六條 接受本校學生校外實習之機構，應配合完成下列內容：

- 一、填寫「校外實習機構資料表」。
- 二、輔導學生各項實務操作，防止實習時意外之發生。
- 三、實習前校外實習機構與校內實習所系(科)，應共同擬定實習計畫並為學生製作個別實習計畫，安排各階段實習內容，作為實習進行之依據，相關資料存留備查。
- 四、協調實習生在各實習機構有關業務及實習成效之檢討。
- 五、應於學生實習結束後給予學生成績以及評語，並於計算實習學期成績前，送交學校各所系(科)。

第七條 學生無法全程參與校外實習時，各所系(科)應訂定下列規範：

- 一、實習期間考勤列入實習成績考核，但經便函證明請公假者，不扣實習成績。
- 二、訂定所系(科)實習請假辦法，學生向所屬所系(科)及實習單位辦理請假，並依規定補足實習所缺之時數。
- 三、學生於實習過程中無法於原單位完成校外實習時，各所系(科)應訂定實習轉介機制，以輔導學生繼續完成實習。
- 四、學生因病或其他原因無法繼續校外實習課程，各所系(科)應訂定實習離退機制及配套措施。

第八條 學生實習後評量規範如下：

- 一、實習成績之評核由實習指導老師及實習單位共同評定，實習成績考評項目由學校各所系(科)依實習課程內容訂定。
- 二、實習單位應進行實習學生成績評量，於計算實習學期成績前，送交學校各所系(科)。
- 三、實習期間學生應依各所系(科)規定，撰寫實習心得、實習成果報告或相關作業。
- 四、實習學生應於實習結束後填寫回饋評量，若未填寫實習評量者，該階段之實習成績不予核計。
- 五、實習機構代表、實習指導老師應於指導實習結束後填寫回饋評量，並於計算實習學期成績前，送交學校各所系(科)。

第九條 實習品質維護規範如下：

- 一、依各所系(科)實習課程規畫，實習輔導教師應每學期至少 2 次進行機構實地輔導訪視，與實習機構溝通、聯繫、確認各項學生權益事項，了解學生實習狀況並填寫「實習輔導訪視紀錄」，相關資料存留備查。
- 二、實習機構及學校應協調檢討實習各項事宜，期使校外實習教學更為完善。
- 三、實習機構及校方實習指導老師於實習結束前舉行實習檢討會並製作紀錄留存。
- 四、校級承辦單位需於每學年召開一次校外實習委員會。
- 五、學生校外實習(含海外實習)期間之安全問題，應事前妥善詳盡規劃。學生前往業界實習前，應辦妥意外保險相關事宜。

第十條 學生實習中止與重(補)修規範如下:

- 一、 凡經醫師診斷或其他經各所系(科)實習會議決議不適合實習之身心狀況者，未痊癒前須中止各實習階段。
- 二、 發生重大事件經實習輔導老師通報且各所系(科)實習單位會議決議中止實習者。
- 三、 學生經實習機構或各所系(科)實習單位評估無法勝任實習工作得中止學生實習。
- 四、 學生因故無法於原機構繼續進行實習，經輔導無效者，各所系(科)須協助學生另行媒合新實習單位，唯學生仍須完成規定實習時數始能取得該階段成績。
- 五、 實習成績不及格或因其他因素未能完成實習者，需按「慈濟學校財團法人慈濟科技大學學生實習課程重(補)修辦法」或各所系(科)學生實習課程重(補)修辦法辦理之。

第十一條 特殊情況

如學生身份特殊(含身心障礙生、雙聯學位、境外生)或有其他不適宜進行校外實習之情事者，得由各所系(科)校外實習委員會審議，經校級學生校外實習委員會審核通過，另由各所系(科)訂定與專業相關課程取代之，並由任課教師考核成績。

第十二條 實習期間，遇颱風或其他不可抗力之災害，停課、停實習以實習機構所在地之縣、市政府宣布為準。

第十三條 本校學生因校外實習所受本校之處分，認為違法或不當，致損害其權益者，或因專業課程校外實習或產學合作校外實習，對於實習機構實習內容之管理措施或處理情形，認為實習權益受有損害者，得依本校學生申訴辦法向學生申訴評議委員會提出申訴。

第十四條 本辦法經行政會議通過，陳請校長核定後公告施行，修訂時亦同。

## 慈濟學校財團法人慈濟科技大學業界導師實施辦法

中華民國 103 年 03 月 18 日  
第 147 次行政會議訂定  
中華民國 104 年 9 月 9 日  
第 160 次行政會議第 1 次修訂

- 第一條 為深化學生實務學習、拓展職涯視野並強化學生職涯與就業輔導，特訂定本辦法。
- 第二條 本辦法所稱業界導師，係指現服務於業界並具實務經驗而受聘擔任班級業界導師者。
- 第三條 業界導師聘任原則如下：
- 一、 針對實習班，各班級至少聘請業界導師 1 名。
  - 二、 業界導師由系所主管遴聘，並以具「2 年以上業界實務經驗者」或者「曾參與本校業師協同教學」為優先。
  - 三、 業界導師其聘任配合實習期程為原則，採一學期一聘，可連任。
- 第四條 業界導師職掌如下：
- 一、 協助輔導學生，使其瞭解產業趨勢及就業市場需求，提升職場倫理及本職技巧等職涯概念。
  - 二、 協助系所推廣職涯輔導，深化學生對自身性向與職場的了解，奠定學生的職涯規劃能力。
  - 三、 對於學生核心能力培養、課程地圖設計等業務項目，提供系所持續改善的諮詢與建議。
- 第五條 輔導及經費請款程序：
- 一、 每一業界導師於輔導過程中協助填寫「輔導記錄表」，於每學期末將資料彙整完畢，送至各系存檔，並於每學期至少召開兩次業界導師師生會議。
  - 二、 業界導師每學期得出席系所相關活動，實施方式含輔導學生實習、參與課程審查委員會、專題製作指導、職涯輔導講座或交流聚會等。
  - 三、 業界導師之輔導費用，需符合教育部標準或校內準則(每名學生每個月 100 元)支付，交通費核實報支，其所需經費由教學卓越計畫經費或校內款支應。
- 第六條 本辦法如有未盡事宜，悉依相關法令及規定辦理。
- 第七條 本辦法經行政會議通過，陳請校長核定後公布實施，修訂時亦同。



## 慈濟科技大學

### 學生業界實習中止及轉介實習申請書

申請人資料			
姓名：	學號：	聯絡電話：	申請日期： ____年____月____日
申請項目	<input type="checkbox"/> 中止實習		
	<input type="checkbox"/> 中止後轉介其他機構實習		
中止實習			
中止實習 機構名稱			
實習類型	<input type="checkbox"/> 暑期實習 <input type="checkbox"/> 學期實習		
實習狀況	<input type="checkbox"/> (尚)未前往報到。 <input type="checkbox"/> 報到後並未前往實習。 <input type="checkbox"/> 已報到開始實習。中止日期：____年____月____日，共計實習____天。 轉介至其他機構繼續實習。		
中止或轉介 實習原因/問題 <small>(必要時，請檢附相關證明文件)</small>			
中止後轉介其他機構實習 <small>(僅申請中止實習者，以下欄位毋需填寫)</small>			
轉介機構 名稱			
預估實習 期間	自____年____月____日 ~ ____年____月____日止。計____天		
學生因上述原因，需中止/轉介其他機構實習，敬請 允准。			
學生_____ (簽名)			
系所審核			
審核 結果	實習主課教師 意見及簽章	系務會議	系主任簽章
		____學年度第__學期系務會議(____年 月__日)決議 <input type="checkbox"/> 通過審查，予以終止 <input type="checkbox"/> 不通過審查，說明：	

## 慈濟科技大學\_\_\_\_\_學年度校外實習機構評估表

學系		評估日期	年	月	日
<b>一、實習工作概況：</b>					
公司名稱					
工作內容					
需求條件或專長					
輪班	<input type="checkbox"/> 是 <input type="checkbox"/> 否	工作_____時，做_____休			
工作時間	每週_____時	提供薪資額度			
加班時間	每週___時/每日___時				
勞保	<input type="checkbox"/> 有 <input type="checkbox"/> 否	住宿	<input type="checkbox"/> 供宿 <input type="checkbox"/> 自理		
健保	<input type="checkbox"/> 有 <input type="checkbox"/> 否	膳食	<input type="checkbox"/> 有 <input type="checkbox"/> 無		
提撥勞退基金	<input type="checkbox"/> 有 <input type="checkbox"/> 否	配合簽約	<input type="checkbox"/> 是 <input type="checkbox"/> 否		
<b>二、實習工作評估：</b>					
評估項目	極佳 (5)	佳 (4)	可 (3)	不佳 (2)	極不佳 (1)
工作環境	<input type="checkbox"/>	<input type="checkbox"/>	<input type="checkbox"/>	<input type="checkbox"/>	<input type="checkbox"/>
工作安全性	<input type="checkbox"/>	<input type="checkbox"/>	<input type="checkbox"/>	<input type="checkbox"/>	<input type="checkbox"/>
工作專業性	<input type="checkbox"/>	<input type="checkbox"/>	<input type="checkbox"/>	<input type="checkbox"/>	<input type="checkbox"/>
體力負荷	(適合) <input type="checkbox"/>	<input type="checkbox"/>	<input type="checkbox"/>	<input type="checkbox"/>	<input type="checkbox"/> (太重)
培訓計畫	<input type="checkbox"/>	<input type="checkbox"/>	<input type="checkbox"/>	<input type="checkbox"/>	<input type="checkbox"/>
合作理念	<input type="checkbox"/>	<input type="checkbox"/>	<input type="checkbox"/>	<input type="checkbox"/>	<input type="checkbox"/>
<b>三、補充說明：</b> (請務必逐項與實習機構確認實習合作契約內容，切勿因公司營運因素而造成學生中斷實習之困擾。)					
<b>四、評估結論：</b> <input type="checkbox"/> 5 極力推薦 <input type="checkbox"/> 4 極推薦 <input type="checkbox"/> 3 可推薦 <input type="checkbox"/> 2 不推薦 <input type="checkbox"/> 1 極不推薦					
評估老師簽章			系主任簽章		

說明：

1. 新的校外實習合作公司請系所單位主管安排專業老師拜訪校外實習合作公司主管，表達謝意及評估實習之適合性，避免學生報到後因實習不適應而產生困擾。
2. 異常超過實習時間且無法給加班費、無法簽訂校外實習合作合約者，請勿進行校外實習合作。
3. 若校外實習合作公司上學年度已由系所評推薦且合作於下一學年度合作時，各系所則無需再評估該實習合作公司。
4. 本表流程:實習輔導老師(評估、訪視)→系所單位主管→系所彙存正本→影本送實習就業組存查。

附件六 校外實習合作單位基本資料表

慈濟科技大學校外實習合作單位基本資料表

公司名稱			
實習時間	____年____月____日至____年____月____日止		
負責人		統一編號	
聯絡人		職稱	
聯絡電話	( )	傳真	
公司地址	□□□		
E-mail			
公司簡介			
營業項目			
年營業額		員工人數	
提供實習學生 膳宿狀況	<input type="checkbox"/> 有 <input type="checkbox"/> 無 <input type="checkbox"/> 其他_____	休假方式	
提供實習學生 保險狀況	<input type="checkbox"/> 勞保 <input type="checkbox"/> 健保 <input type="checkbox"/> 團體保險	交通狀況	<input type="checkbox"/> 自理 <input type="checkbox"/> 交通車 <input type="checkbox"/> 其他_____
系所需求	實習內容(簡述)	名額	津貼 需求條件
			<input type="checkbox"/> 月薪 <input type="checkbox"/> 時薪 <input type="checkbox"/> 其他_____
			<input type="checkbox"/> 月薪 <input type="checkbox"/> 時薪 <input type="checkbox"/> 其他_____
			<input type="checkbox"/> 月薪 <input type="checkbox"/> 時薪 <input type="checkbox"/> 其他_____
合作機會來源	<input type="checkbox"/> 廠商申請 <input type="checkbox"/> _____老師推介 <input type="checkbox"/> _____學生申請 <input type="checkbox"/> 校友會推介 <input type="checkbox"/> 其他_____		

## 學生校外實習家長通知書

敬愛的家長 您好：

校外實習為校內實務課程的延伸，透過及早與公部門或產業界接軌，期使學生所學之理論能與實務密切結合，以強化職場專業能力及未來順利就業。

貴子弟 ○○○（學號：\*\*\*\*\*）現就讀於本校 ○○○系（學位學程），將參加本系（學位學程）所安排之校外實習課程，敬請 貴家長配合督促子弟確實遵守下列事項：

一、實習機構：○○○○○○○○○○

二、實習期間：學期學年，自民國\*\*\*年\*\*月\*\*日至\*\*\*年\*\*月\*\*日止，共計\*\*個月。

三、工作紀律：

- （一）依照實習機構規定時間上、下班，不遲到、不早退。
- （二）保持服裝儀容整齊、清潔。
- （三）遵守實習機構所安排之工作及生活作息管理各項規定。
- （四）請假須先經實習機構單位主管同意。
- （五）服從學校實習輔導老師及實習機構指導人員之教導。如有違規事件，依學校相關法規處理。

四、獎懲規定：依本校學生校外實習相關規定辦理。

五、實習期間保險：由本系（學位學程）統一辦理團體意外保險，費用由本校負擔。

六、學生表現欠佳或適應不良時，由實習機構知會實習輔導教師共同協商處理方式，經輔導未改善者，取消實習資格或轉介其他實習機構處理。

七、實習學生因參加校外實習所知悉之實習機構業務機密，無論於實習期間或實終了後，均不得洩漏與任何第三人或自行加以使用，亦不得將實習內容揭露、轉述或公開發表。

八、學生須遵照校外實習合約書（如附件）之規定進行校外實習課程。

特請 貴家長支持。如您對本系實務實習內容有任何問題，您可以透過電話（03-8572158轉\*\*\*\*）與本系聯繫。

此致 貴家長

慈濟科技大學 ○○○系（學位學程）主任○○○ 敬上

中華民國○○年○○月○○日

---

### 慈濟科技大學學生校外實習家長通知書回函

本人已瞭解○○○同學（學號：\*\*\*\*\*），因校外實習課程需要，安排前往與學校有合約之實習機構進行校外實習課程。

此致 ○○○系

家長姓名：\_\_\_\_\_（請簽章）

中華民國○○年○○月○○日

附件八 校外實習合約書

慈濟學校財團法人慈濟科技大學與 \_\_\_\_\_ 股份有限公司

校外實習合作合約書(實習機構提供薪資版)

立合約書人：慈濟學校財團法人慈濟科技大學 (以下簡稱甲方)與\*\*\*\*\*公司(以下簡稱乙方)，雙方基於合作培育專業人才，共同推展校外實習合作與實務訓練之互惠原則，協議訂定下列條款，共同遵循。

第一條 校外實習合作職掌：

甲方○○○系所：承辦學生實習相關業務及聯繫，各系所專業教師負責指導學生校外實習。

乙方\*\*\*部門：(如無分部門，則用乙方2字即可)乙方依中華民國勞動基準法及有關勞動法令規定聘雇甲方學生，並參與課程規劃、實習職務分配、報到、訓練及協助輔導實習學生之生活言行。

第二條 校外實習人員：

實習人員由甲方自\_\_\_\_\_系(所)，推薦學生\*\*\*\*，共幾\_名至乙方校外實習合作單位實習，乙方不得拒絕甲方所推薦之實習人員。

第三條 合約期限：

實習期間自\_\_年\_\_月\_\_日至\_\_年\_\_月\_\_日止，共計\_\_小時。

第四條 實習薪資：

- (一)薪資以月薪計，每月給付新臺幣\*\*\*\*\*元。
- (二)薪資以金融機構轉存方式直接發給甲方實習生。

第五條 實習待遇：

- (一)住宿：\*\*\*\*。(如：無提供，學生自理。)
- (二)伙食：\*\*\*\*。
- (三)交通：\*\*\*\*。
- (四)獎助學金：\*\*\*\*。
- (五)其他：\*\*\*\*。

第六條 保險：

成立學生與實習機構之僱傭關係，實習學生報到時，由乙方為學生辦理勞工保險、健保及勞工退休金提撥，並額外給付職災與意外賠償。

第七條 實習環境：

乙方應提供不影響學生健康及安全的專業實習環境為原則。校外實務實習之學生實習地點依教育部規定為原則。

第八條 實習生輔導：

- (一) 乙方實習單位應安排專業實務內容，訂定學習主題及教育訓練計畫，並指派專人指導，嚴格要求敬業精神與培訓專業實務技能，並適時灌輸「管理實務知識」。
- (二) 乙方所安排之實習內容不得要求學生協助從事違法行為。乙方如有違反，甲方得逕行終止本合約，甲方學生與乙方勞動關係亦告終止。
- (三) 實習期間每位學生均由輔導老師及實習單位主管擔任指導老師，督導實習內容及進行技能指導，並於實習前共同訂定個別實習計畫作為學生實習學習之依據。
- (四) 實習期間甲方得安排輔導老師赴乙方訪視實習學生，每學期至少2次，負責校外實習輔導、溝通及聯繫。

第九條 實習請假考勤/獎懲：

- (一) 實習請假考勤依據甲方各系科實習辦法或學生手冊規定辦理。
- (二) 凡因請假，操行成績之扣減比照甲方學生請假規則辦理。
- (三) 學生實習中止/轉介依甲方學生校外實習辦法第七條各系(科)規定辦理，相關規定經法務檢視之。

第十條 實習考核：

- (一) 實習期間考勤依乙方規定考核。
- (二) 實習期間由甲方輔導老師及乙方實習單位主管共同評核實習成績。
- (三) 甲、乙雙方不定期協調檢討實習各項措施，期使校外實習課程合作更臻完善。

第十一條 協力義務：乙方應配合甲方履行「慈濟科技大學學生校外實習辦法」及各系學生校外實習辦法所訂內容，該辦法與乙方相關之部分視為本合約內容之一部，乙方同意遵循配合，該辦法如有修訂，甲方應以書面通知乙方。

第十二條 爭議處理：

- (一) 如發生實習糾紛或爭議，經實習輔導老師協調未果者，得提交實習輔導小組商議。
- (二) 乙方如有違約或違法之行為，甲方得以書面限期催告乙方改正，逾期未改正者，甲方得終止本合約並請求損害賠償。
- (三) 關於本合約之爭議，雙方同意由○○**地方法院(視雙方調整)**為第一審管轄法院。

第十三條 本合約自簽署完成之日起生效，至實習期滿或雙方終止合約後失其效力。如有未盡事宜，甲乙雙方得視實習需要協議後，另訂之。

第十四條 本合約一式二份，甲乙雙方各執乙份。

甲方：慈濟學校財團法人慈濟科技大學

校 長：羅文瑞（簽章）

地 址：花蓮市建國路二段 880 號

乙方： \_\_\_\_\_股份有限公司

代表人： \_\_\_\_\_（簽章）

地 址： \_\_\_\_\_

中 華 民 國 \_\_\_\_\_ 年 \_\_\_\_\_ 月 \_\_\_\_\_ 日

# 慈濟學校財團法人慈濟科技大學與 \_\_\_\_\_ 股份有限公司

## 校外實習合作合約書 (無提供薪資版本)

立合約書人：慈濟學校財團法人慈濟科技大學 (以下簡稱甲方)與\*\*\*\*\*公司(以下簡稱乙方)，雙方基於合作培育專業人才，共同推展校外實習合作與實務訓練之互惠原則，協議訂定下列條款，共同遵循。

### 第一條 校外實習合作職掌：

甲方○○○系(所)：承辦學生實習相關業務及聯繫，各系所專業教師負責指導學生校外實習。

乙方\*\*\*部門：(如無分部門，則用乙方2字即可)乙方提供實習機會給予甲方學生，並參與課程規劃、實習職務分配、報到、訓練及協助輔導實習學生之生活言行。

### 第二條 校外實習人員：

實習人員由甲方自 \_\_\_\_\_ 系(所)，推薦學生\*\*\*\*，共幾\_名至乙方校外實習合作單位實習，乙方不得拒絕甲方所推薦之實習人員。

### 第三條 合約期限：

實習期間自 \_\_\_年\_\_\_月\_\_\_日至\_\_\_年\_\_\_月\_\_\_日止，共計\_\_\_小時。

### 第四條 實習待遇：

- (一)住宿：\*\*\*\*。(如：無提供，學生自理。)
- (二)伙食：\*\*\*\*。
- (三)交通：\*\*\*\*。
- (四)獎助學金：\*\*\*\*。
- (五)其他：\*\*\*\*。

### 第五條 保險：

- (一)由甲方辦理學生意外保險。
- (二)乙方應額外給付學生職災與意外賠償。

### 第六條 實習環境：

乙方應提供不影響學生健康及安全的專業實習環境為原則。校外實務實習之學生實習地點依教育部規定為原則。

### 第七條 實習生輔導：

- (一)乙方實習單位應安排專業實務內容，訂定學習主題及教育訓練計畫，並指



派專人指導，嚴格要求敬業精神與培訓專業實務技能，並適時灌輸「管理實務知識」。

- (二) 乙方所安排之實習內容不得要求學生協助從事違法行為。乙方如有違反，甲方得逕行終止本合約，甲方學生與乙方勞動關係亦告終止。
- (三) 實習期間每位學生均由輔導老師及實習單位主管擔任指導老師，督導實習內容及進行技能指導，並於實習前共同訂定個別實習計畫作為學生實習學習之依據。
- (四) 實習期間甲方得安排輔導老師赴乙方訪視實習學生，每學期至少2次，負責校外實習輔導、溝通及聯繫。

#### 第八條 實習請假考勤/獎懲：

- (一) 實習請假考勤依據甲方各系科實習辦法或學生手冊規定辦理。
- (二) 凡因請假，操行成績之扣減比照甲方學生請假規則辦理。
- (三) 學生實習中止/轉介依甲方學生校外實習辦法第七條各系(科)規定辦理，相關規定經法務檢視之。

#### 第九條 實習考核：

- (一) 實習期間考勤依乙方規定考核。
- (二) 實習期間由甲方輔導老師及乙方實習單位主管共同評核實習成績。
- (三) 甲、乙雙方不定期協調檢討實習各項措施，期使校外實習課程合作更臻完善。

第十條 乙方應配合甲方履行「慈濟科技大學學生校外實習辦法」或各系學生校外實習辦法所訂內容，該辦法與乙方相關之部分視為本合約內容之一部，乙方同意遵循配合，該辦法如有修訂，甲方應以書面通知乙方。

#### 第十一條 爭議處理：

- (一) 發生實習糾紛或爭議，經實習輔導老師協調未果者，得提交實習輔導小組商議。
- (二) 乙方如有違約或違法之行為，甲方得以書面限期催告乙方改正，逾期未改正者，甲方得終止本合約並請求損害賠償。
- (三) 關於本合約之爭議，雙方同意由○○地方法院(視雙方調整)為第一審管轄法院。

第十二條 本合約自簽署完成之日起生效，至實習期滿或雙方終止合約後失其效力。如有未盡事宜，甲乙雙方得視實習需要協議後，另訂之。

第十三條 本合約一式二份，甲乙雙方各執乙份。

甲方：慈濟學校財團法人慈濟科技大學

校 長：羅文瑞（簽章）

地 址：花蓮市建國路二段 880 號

乙方： \_\_\_\_\_股份有限公司

代表人： \_\_\_\_\_（簽章）

地 址： \_\_\_\_\_

中 華 民 國 \_\_\_\_\_ 年 \_\_\_\_\_ 月 \_\_\_\_\_ 日

## 學生校外實習報到表

姓名		學系班級	
性別		學號	
通訊地址			
住家電話		行動電話	
Email			
實習機構	公司名稱： 實習地址：□□□□□□ 電話： 傳真：		
訪視輔導 交通方式	(請說明前往實習地點之交通路線，以利實習輔導老師訪視)		

----- 以下由實習機構填寫 -----

前述實習學生已於____年____月____日至本公司完成報到手續，並於即日起參加校外實習，特此證明。			
勞保狀況： <input type="checkbox"/> 已投保 <input type="checkbox"/> 尚未投保(預計投保日期： 年 月 日) <input type="checkbox"/> 無需投保(依合約)			
健保狀況： <input type="checkbox"/> 已投保 <input type="checkbox"/> 尚未投保(預計投保日期： 年 月 日) <input type="checkbox"/> 無需投保(依合約)			
勞退基金： <input type="checkbox"/> 已開始提撥 <input type="checkbox"/> 尚未開始提撥(預計開始提撥日期： 年 月 日) <input type="checkbox"/> 無需提撥(依合約)			
部門主管簽章	年 月 日	公司輔導人員簽章	年 月 日

備註：

1. 實習學生完成報到後，務必於報到後一週內前將本表送(寄)達系辦。
2. 實習學生應確實詳讀並遵守注意事項所列規定。

附件十 學生校外實習學習計畫書

\_\_\_\_\_學年度第\_\_\_\_\_學期 慈濟科技大學\_\_\_\_\_系  
學生個別實習計畫書

一、基本資料：

1. 學生系科：\_\_\_\_\_學號：\_\_\_\_\_姓名：
2. 實習單位名稱：
3. 實習期間：\_\_\_\_\_年\_\_\_\_\_月\_\_\_\_\_日至\_\_\_\_\_年\_\_\_\_\_月\_\_\_\_\_日，共計\_\_\_\_\_週
4. 實習輔導老師(校內)：\_\_\_\_\_機構輔導教師：

二、實習學習內容：

<b>1. 實習課程目標：</b>	
<b>2. 實習課程內涵：</b>	
<b>3. 各階段實習內容具體規劃及時程分配：</b>	
實習時程分配	實習內容具體規劃
第一週	
第二週	
第三週	
第四週	
第五週	
第六週	
<b>4. 企業參與實習課程說明：</b>	
(以下提供參考)	
(1) 企業提供良好職場環境，培養學生專業技能、發掘問題及解決問題的能力。	
(2) 企業指導同學「在工作中學習」，對理論與實務之結合產生更深的體認。	
(3) 企業訓練同學處世應對之道，培養職業倫理及團隊合作精神。	
<b>5. 教師輔導實習課程規劃：</b>	

(以下提供參考)

- (1) 負責課程設計及協調實習機構工作。
- (2) 負責調查學生實習意願。
- (3) 負責召開學生實習說明會及成果發表會。
- (4) 另外會由校內安排教師於實習中後期至實習機構進行訪視及輔導學生。
- (5) 總整實習成績及報告。

#### 6. 業界專家輔導實習課程規劃：

(以下提供參考)

- (1) 學生職前輔導：職涯發展評估、職前教育訓練、職場倫理教育、分享工作經驗。
- (2) 學生在職輔導：職務指導、協助取得專業證照、協助學生技術研究。
- (3) 學生就業輔導：生涯規劃輔導、職務目標引導、建立業界人脈、提供就業與求職訊息、提供創業發想平台。

### 三、實習成效考核與回饋：

#### 1. 實習成效考核指標

(以下提供參考)

本系實習學生之實習成效，可由實習學生、輔導老師、實習機構等三方進行考核，考核項目如下：

- (1) 實習學生：「學生校外實習工作日誌」、「學生校外實習心得報告」、「實習學生滿意度調查」、學習成果發表。
- (2) 輔導老師：「校外實習訪視記錄表」、「校外實習成績考評表-輔導老師」。
- (3) 實習機構：「校外實習成績考評表-實習機構」、「實習雇主滿意度調查」

#### 2. 教學評核方式

(以下提供參考)

校外實習為正式修習課程，成績合格授與學分。本系實習學生之實習成績由實習輔導老師與實習機構共同評核，各占 50%。

- (1) 實習輔導老師應填寫「校外實習成績考評表-輔導老師」，除學生工作記錄、校外實習心得報告外，實習期間之出勤狀況、平常聯繫、學習進度等項目均可列入評核依據。
- (2) 實習機構應配合學校成績結算作業，於學期結束前繳回「校外實習成績考評表-實習機構」。

#### 3. 實習課程後回饋規劃

(以下提供參考)

- (1) 本系於學生實習課程結束後，將透過「實習成果發表」與「實習滿意度問卷評量」(雇主、學生與家長)等方式，進行實習課程的成效評估。
- (2) 本系針對具體可行的建議與回饋資訊，將於「實習委員會議」或「課程規劃會議」中檢討改進，並對於實習課程的規劃與執行給予適時的調整與改善，以落實 PDCA 的管理循環。

★ 每位實習學生均有其「個別實習計畫」，應於實習前完成，並經學生與實習機構檢視後簽署同意。

學生簽章	實習機構主管簽章	系主任簽章

(學生個別實習計畫中應至少包含以下要項:1. 基本資料:學生姓名、實習單位、實習期間、學校輔導教師、機構輔導教師。2. 實習學習內容:實習課程目標、實習課程內涵、各階段實習內容具體規畫及時程分配、企業參與實習課程說明、教師輔導實習規劃、業界專家輔導實習課程規劃。3. 實習成效考核與回饋:實習成效考核指標或項目、實習成效與教學評核方式、實習課程後回饋規劃。學校應妥善保留學生個別實習計畫，配合教育部定期或不定期抽查。

附件十一、學生校外實習工作日誌(週記)

## 學生校外實習工作日誌(週記)

填表日期：○○年○○月○○日

系(學位學程)別		班級	
學生姓名		學號	
實習課程	<input type="checkbox"/> 專業實習(一) <input type="checkbox"/> 專業實習(二)	實習期間	起：○年○月○日 迄：○年○月○日
實習機構		實習地點	
學校輔導老師		機構輔導老師	
週別	個別實習計畫-階段	個別實習計畫-訓練主題	
第○○週	第○○階段		
實習內容是否與個別實習計畫進度相符？ <input type="checkbox"/> 是 <input type="checkbox"/> 否，說明：			
工作內容(簡要摘記)			
○年○月○日(週○)			
○年○月○日(週○)			
○年○月○日(週○)			
○年○月○日(週○)			
○年○月○日(週○)			
心得與回饋： (請以 200-300 字說明本週實習心得感想，例如：實習中學到什麼？遇到什麼困難或問題？如何解決？我要感謝…因為…、我還要努力…。)			

## 學年度校外實習訪視紀錄表

實習單位：	實習生姓名：				
實習部門：	訪視時間：				
機構實習聯絡人/業界導師：					
一、學生實習情形及工作表現					
檢視項目	優	良	可	待改進	劣
實習生的學習熱忱	<input type="checkbox"/>	<input type="checkbox"/>	<input type="checkbox"/>	<input type="checkbox"/>	<input type="checkbox"/>
實習生在工作崗位上，專業技能的學習狀況	<input type="checkbox"/>	<input type="checkbox"/>	<input type="checkbox"/>	<input type="checkbox"/>	<input type="checkbox"/>
實習生對工作的整體滿意度	<input type="checkbox"/>	<input type="checkbox"/>	<input type="checkbox"/>	<input type="checkbox"/>	<input type="checkbox"/>
實習生在工作崗位上之出勤狀況	<input type="checkbox"/>	<input type="checkbox"/>	<input type="checkbox"/>	<input type="checkbox"/>	<input type="checkbox"/>
實習生與同部門同事之間之互動情況	<input type="checkbox"/>	<input type="checkbox"/>	<input type="checkbox"/>	<input type="checkbox"/>	<input type="checkbox"/>
實習生與主管之間之互動情況	<input type="checkbox"/>	<input type="checkbox"/>	<input type="checkbox"/>	<input type="checkbox"/>	<input type="checkbox"/>
實習生與客戶或不同部門同事之間的互動情況	<input type="checkbox"/>	<input type="checkbox"/>	<input type="checkbox"/>	<input type="checkbox"/>	<input type="checkbox"/>
其他事項(如：機構對學生實習之評價與建議、學生實習期間之適應情況與建議)					
(如不敷使用請自行增列或調整)					
二、實習生生活現況					
檢視項目	優	良	可	待改進	劣
實習機構提供給學生之實習環境的用心程度	<input type="checkbox"/>	<input type="checkbox"/>	<input type="checkbox"/>	<input type="checkbox"/>	<input type="checkbox"/>
實習機構提供給學生之實習訓練與輔導的落實程度	<input type="checkbox"/>	<input type="checkbox"/>	<input type="checkbox"/>	<input type="checkbox"/>	<input type="checkbox"/>
實習生對生活現況的滿意程度	<input type="checkbox"/>	<input type="checkbox"/>	<input type="checkbox"/>	<input type="checkbox"/>	<input type="checkbox"/>
不滿意的事項為：					
無					
(如不敷使用請自行增列或調整)					
訪視老師簽章：	系所單位主管：				

## 學生校外實習心得報告

填表日期：○○年○○月○○日

系(學位學程)別		班級	
學生姓名		學號	
實習機構		實習地點	
實習課程	<input type="checkbox"/> 專業實習(一) <input type="checkbox"/> 專業實習(二)	實習期間	起：○年○月○日 迄：○年○月○日
實習輔導老師		實習時數	
報告成績 (實習輔導老師評分)		實習輔導老師簽章	

### 一、實習工作內容簡述

說明：實習期間從事工作內容，建議可以：人（單位主管）、事（實習內容）、時（工作時間）、地（任職公司、門市/單位）、物（接觸商品）等說明之。

### 二、實習期間學習效益

說明：實習期間學到效益，如所學的專業、人際關係、客訴處理、職場倫理等說明。

### 三、實習期間印象最深刻的事

說明：在實習期間讓您印象最深刻的一件事，您是如何處理或應對的，例如：排班爭議、客訴反應與處理、管理制度反應等。

### 四、若有機會在該企業繼續實習還想學習的事或單位

說明：若繼續任職該企業，您還想學習的工作內容或是到其它單位實習，其原因為何？

#### \*注意事項：

1. 各主題皆要填寫，不得空白，總字數需大於1,000字。
2. 內文中文請以12點標楷體，英文以12點Times New Roman。
3. 報告繳交時請以釘書針裝訂於左側。
4. 請附上實習工作照片2張。



## 校外實習成績考評表-實習機構

實習機構名稱		實習單位									
實習學生姓名											
實習期間	<input type="checkbox"/> 專業實習(一)：自 年 月 日至 年 月 日，共計 小時 <input type="checkbox"/> 專業實習(二)：自 年 月 日至 年 月 日，共計 小時										
請假日數		缺曠日數									
*評分說明：「請 V 選」9-10 很滿意、7-8 滿意、5-6 普通、3-4 稍不滿意、1-2 很不滿意											
評估項目	內容	10	9	8	7	6	5	4	3	2	1
一、工作品質	工作完成之準確度及時效性	<input type="checkbox"/>	<input type="checkbox"/>	<input type="checkbox"/>	<input type="checkbox"/>	<input type="checkbox"/>	<input type="checkbox"/>	<input type="checkbox"/>	<input type="checkbox"/>	<input type="checkbox"/>	<input type="checkbox"/>
二、責任感與信賴度	對所託付的任務，該員的工作態度及是否可信賴	<input type="checkbox"/>	<input type="checkbox"/>	<input type="checkbox"/>	<input type="checkbox"/>	<input type="checkbox"/>	<input type="checkbox"/>	<input type="checkbox"/>	<input type="checkbox"/>	<input type="checkbox"/>	<input type="checkbox"/>
三、出勤狀況	實習期間出勤狀況及請假頻率	<input type="checkbox"/>	<input type="checkbox"/>	<input type="checkbox"/>	<input type="checkbox"/>	<input type="checkbox"/>	<input type="checkbox"/>	<input type="checkbox"/>	<input type="checkbox"/>	<input type="checkbox"/>	<input type="checkbox"/>
四、團隊精神	對於相同或不同部門之同事配合程度	<input type="checkbox"/>	<input type="checkbox"/>	<input type="checkbox"/>	<input type="checkbox"/>	<input type="checkbox"/>	<input type="checkbox"/>	<input type="checkbox"/>	<input type="checkbox"/>	<input type="checkbox"/>	<input type="checkbox"/>
五、應變能力	對於偶發的緊急事件處理的能力	<input type="checkbox"/>	<input type="checkbox"/>	<input type="checkbox"/>	<input type="checkbox"/>	<input type="checkbox"/>	<input type="checkbox"/>	<input type="checkbox"/>	<input type="checkbox"/>	<input type="checkbox"/>	<input type="checkbox"/>
六、溝通技巧	對待客人與同事的溝通模式。	<input type="checkbox"/>	<input type="checkbox"/>	<input type="checkbox"/>	<input type="checkbox"/>	<input type="checkbox"/>	<input type="checkbox"/>	<input type="checkbox"/>	<input type="checkbox"/>	<input type="checkbox"/>	<input type="checkbox"/>
七、人際關係	對待客人與同事是否以主動謙和方式相處	<input type="checkbox"/>	<input type="checkbox"/>	<input type="checkbox"/>	<input type="checkbox"/>	<input type="checkbox"/>	<input type="checkbox"/>	<input type="checkbox"/>	<input type="checkbox"/>	<input type="checkbox"/>	<input type="checkbox"/>
八、儀容	穿著符合公司規定且保持整齊	<input type="checkbox"/>	<input type="checkbox"/>	<input type="checkbox"/>	<input type="checkbox"/>	<input type="checkbox"/>	<input type="checkbox"/>	<input type="checkbox"/>	<input type="checkbox"/>	<input type="checkbox"/>	<input type="checkbox"/>
九、學習態度	是否認真虛心學習公司之教育訓練課程與安排的工作崗位訓練	<input type="checkbox"/>	<input type="checkbox"/>	<input type="checkbox"/>	<input type="checkbox"/>	<input type="checkbox"/>	<input type="checkbox"/>	<input type="checkbox"/>	<input type="checkbox"/>	<input type="checkbox"/>	<input type="checkbox"/>
十、紀律遵守	是否遵守公司任何規定及制度	<input type="checkbox"/>	<input type="checkbox"/>	<input type="checkbox"/>	<input type="checkbox"/>	<input type="checkbox"/>	<input type="checkbox"/>	<input type="checkbox"/>	<input type="checkbox"/>	<input type="checkbox"/>	<input type="checkbox"/>
總分											
評語											
單位主管簽章		人資主管簽章									

實習機構戳章：

考評日期： 年 月 日

## 校外實習成績考評表-輔導老師

學生姓名		學號			
實習機構		實習單位			
實習期間	<input type="checkbox"/> 專業實習(一)：自 年 月 日至 年 月 日，共計 小時 <input type="checkbox"/> 專業實習(二)：自 年 月 日至 年 月 日，共計 小時				
平時成績評核			心得報告評核		
評核項目	配分	得分	評核項目	配分	得分
1. 工作記錄繳交	15		1. 報告品質	10	
2. 平時聯繫與互動	15		2. 報告內容	10	
3. 返校出勤狀況	15		3. 處世觀念	10	
4. 工作態度與學習熱忱	15		4. 學習效益	10	
小計(1)	60		小計(2)	40	
(一)輔導老師評核得分 (1)+(2)			(二)實習機構評核得分 (依「校外實習成績考評表 (實習機構)」)		
實習成績得分					
評語與建議					

實習輔導老師簽章：

考評日期： 年 月 日

附件十六、學生校外實習雇主滿意度調查

慈濟科技大學學生校外實習《雇主滿意度》調查

您好：

感謝您於百忙中撥空填寫此份問卷，本問卷係慈濟科技大學為了解實習企業主管對於本校實習生的滿意程度，調查結果將作為未來教學改進以及安排實習之參考。您所提供的資料僅作為本校統計分析使用，不會公開個別資料。再次感謝您的協助與支持！

慈濟科技大學○○○○○系敬啟

一、基本資料

Q1.1 公司名稱：

Q1.2 受訪人員職銜： (1) 企業負責人  (2) 單位主管  (3) 人資部門  (4) 其他：

Q1.3 實習學生姓名：

二、請您依照該名同學的表現，提供適當的評價

檢視項目及內容	非常滿意<.....>非常不滿意				
	5	4	3	2	1
Q2.1 工作能力					
Q2.1.1 專業知識與技能.....	<input type="checkbox"/>	<input type="checkbox"/>	<input type="checkbox"/>	<input type="checkbox"/>	<input type="checkbox"/>
Q2.1.2 溝通表達能力.....	<input type="checkbox"/>	<input type="checkbox"/>	<input type="checkbox"/>	<input type="checkbox"/>	<input type="checkbox"/>
Q2.1.3 持續學習能力.....	<input type="checkbox"/>	<input type="checkbox"/>	<input type="checkbox"/>	<input type="checkbox"/>	<input type="checkbox"/>
Q2.1.4 團隊合作能力.....	<input type="checkbox"/>	<input type="checkbox"/>	<input type="checkbox"/>	<input type="checkbox"/>	<input type="checkbox"/>
Q2.1.5 問題解決能力.....	<input type="checkbox"/>	<input type="checkbox"/>	<input type="checkbox"/>	<input type="checkbox"/>	<input type="checkbox"/>
Q2.1.6 創新開發能力.....	<input type="checkbox"/>	<input type="checkbox"/>	<input type="checkbox"/>	<input type="checkbox"/>	<input type="checkbox"/>
Q2.1.7 資訊科技應用能力.....	<input type="checkbox"/>	<input type="checkbox"/>	<input type="checkbox"/>	<input type="checkbox"/>	<input type="checkbox"/>
Q2.1.8 國際觀與外語能力.....	<input type="checkbox"/>	<input type="checkbox"/>	<input type="checkbox"/>	<input type="checkbox"/>	<input type="checkbox"/>
Q2.2 工作態度					
Q2.2.1 主動積極的敬業精神.....	<input type="checkbox"/>	<input type="checkbox"/>	<input type="checkbox"/>	<input type="checkbox"/>	<input type="checkbox"/>
Q2.2.2 抗壓性與情緒管理.....	<input type="checkbox"/>	<input type="checkbox"/>	<input type="checkbox"/>	<input type="checkbox"/>	<input type="checkbox"/>
Q2.2.3 工作責任與紀律.....	<input type="checkbox"/>	<input type="checkbox"/>	<input type="checkbox"/>	<input type="checkbox"/>	<input type="checkbox"/>
Q2.2.4 人際互動.....	<input type="checkbox"/>	<input type="checkbox"/>	<input type="checkbox"/>	<input type="checkbox"/>	<input type="checkbox"/>
Q2.2.5 職場倫理與品德操守.....	<input type="checkbox"/>	<input type="checkbox"/>	<input type="checkbox"/>	<input type="checkbox"/>	<input type="checkbox"/>
Q2.2.6 配合度與穩定性.....	<input type="checkbox"/>	<input type="checkbox"/>	<input type="checkbox"/>	<input type="checkbox"/>	<input type="checkbox"/>
Q2.2.7 自我管理.....	<input type="checkbox"/>	<input type="checkbox"/>	<input type="checkbox"/>	<input type="checkbox"/>	<input type="checkbox"/>
Q2.3 整體評估					
Q2.3.1. 對實習學生整體表現.....	<input type="checkbox"/>	<input type="checkbox"/>	<input type="checkbox"/>	<input type="checkbox"/>	<input type="checkbox"/>
Q2.3.2. 對本次校外實習課程整體效益評估.....	<input type="checkbox"/>	<input type="checkbox"/>	<input type="checkbox"/>	<input type="checkbox"/>	<input type="checkbox"/>

三、學校課程與就業關聯度

Q3.1 請問您認為實習機構是否應提供薪資？

(1) 是  (2) 否，原因：

Q3.2 請問您建議學校除了教授專業知識(主修科系的專業)外，應加強哪些訓練課程以增加學生就業力？(可複選)

(1) 溝通表達能力  (2) 持續學習能力  (3) 團隊合作能力  (4) 問題解決能力  
 (5) 創新能力  (6) 資訊科技能力  (7) 外語能力  (8) 敬業精神

- (9)情緒管理       (10)工作責任紀律       (11)人際互動       (12)職場倫理  
 (13)客戶服務       (14)實務經驗       (15)其他：請填寫：\_\_\_\_\_

Q3.3 請問您認為學校舉辦那些活動有助於學生就業力？ (可複選)

- (1)增加至業界實習課程       (2)協助取得國家證照或專業執照  
 (3)定期舉辦學術實務交流研討會       (4)舉辦校園徵才活動  
 (5)邀請業界人士與學生座談       (6)邀請業界專家教授實務課程  
 (7)其他：請填寫：\_\_\_\_\_

Q3.4 請問您未來是否願意繼續任用本校在校生至 貴公司實習或就業？

- (1)非常願意       (2)願意       (3)會考慮  
 (4)不會優先考慮       (5)不願意 (回答 4、5 的受訪者請續填 Q3.4.1)

Q3.4.1 不會或不願意的原因？

- (1)專業能力有待加強       (2)工作態度不佳       (3)過去試用評價不佳  
 (4)不符合需求       (5)其他，請說明：\_\_\_\_\_

Q3.5 當您招募實習生時，請問您重視下列那些項目？ (可複選)

- (1)就讀學校       (2)主修科系       (3)學業成績       (4)專業證照  
 (5)專題作品       (6)實務經驗       (7)社團經驗       (8)工讀經驗  
 (9)競賽經驗       (10)外語能力       (11)家庭背景       (12)健康狀況  
 (13)儀容談吐       (14)工作態度       (15)表達能力       (16)資訊能力  
 (17)其他：請填寫：\_\_\_\_\_

Q3.6 請問您對於本校學生實習之表現，有何寶貴建議：

---



---



---



---



---



---

四、請您就同學是否具備本系的核心能力，提供適當的評價

檢視項目及內容	非常滿意 <……> 非常不滿意				
	5	4	3	2	1
Q4.1	<input type="checkbox"/>	<input type="checkbox"/>	<input type="checkbox"/>	<input type="checkbox"/>	<input type="checkbox"/>
Q4.2	<input type="checkbox"/>	<input type="checkbox"/>	<input type="checkbox"/>	<input type="checkbox"/>	<input type="checkbox"/>
Q4.3	<input type="checkbox"/>	<input type="checkbox"/>	<input type="checkbox"/>	<input type="checkbox"/>	<input type="checkbox"/>
Q4.4	<input type="checkbox"/>	<input type="checkbox"/>	<input type="checkbox"/>	<input type="checkbox"/>	<input type="checkbox"/>
Q4.5	<input type="checkbox"/>	<input type="checkbox"/>	<input type="checkbox"/>	<input type="checkbox"/>	<input type="checkbox"/>
Q4.6	<input type="checkbox"/>	<input type="checkbox"/>	<input type="checkbox"/>	<input type="checkbox"/>	<input type="checkbox"/>
Q4.7	<input type="checkbox"/>	<input type="checkbox"/>	<input type="checkbox"/>	<input type="checkbox"/>	<input type="checkbox"/>
Q4.8	<input type="checkbox"/>	<input type="checkbox"/>	<input type="checkbox"/>	<input type="checkbox"/>	<input type="checkbox"/>

~~由衷地感謝您的協助

## 慈濟科技大學學生校外實習《學生滿意度》調查

同學好：

感謝您於百忙中撥空填寫此份問卷，本問卷係為了解實習同學們對於校外實習的滿意程度，調查結果將作為未來教學改進以及學弟妹在學期間職涯發展輔導服務之參考。您所提供的資料僅作為統計分析使用，不會公開個別資料。再次感謝您的協助與支持！

○○○○○系○○○主任 敬啟

一、Q1.1 實習公司名稱：

Q1.2 實習結束後是否繼續留任： (1)是  (2)否，原因：

二、請您依照本學期的實習經驗，提供意見：

檢視項目及內容	非常同意◀…………▶非常不同意				
	5	4	3	2	1
Q2.1 實習前的相關講習與說明會對我有所助益……………	<input type="checkbox"/>	<input type="checkbox"/>	<input type="checkbox"/>	<input type="checkbox"/>	<input type="checkbox"/>
Q2.2 實習前學校提供我完善的實習資訊或諮詢管道……………	<input type="checkbox"/>	<input type="checkbox"/>	<input type="checkbox"/>	<input type="checkbox"/>	<input type="checkbox"/>
Q2.3 實習前我瞭解實習時相關的權利及義務……………	<input type="checkbox"/>	<input type="checkbox"/>	<input type="checkbox"/>	<input type="checkbox"/>	<input type="checkbox"/>
Q2.4 實習前我瞭解職場倫理……………	<input type="checkbox"/>	<input type="checkbox"/>	<input type="checkbox"/>	<input type="checkbox"/>	<input type="checkbox"/>
Q2.5 實習機構提供我專業且安全的實習環境……………	<input type="checkbox"/>	<input type="checkbox"/>	<input type="checkbox"/>	<input type="checkbox"/>	<input type="checkbox"/>
Q2.6 實習內容與我在學校所學的專業有所關聯……………	<input type="checkbox"/>	<input type="checkbox"/>	<input type="checkbox"/>	<input type="checkbox"/>	<input type="checkbox"/>
Q2.7 實習機構會協助指導我實習上所遇到的困難……………	<input type="checkbox"/>	<input type="checkbox"/>	<input type="checkbox"/>	<input type="checkbox"/>	<input type="checkbox"/>
Q2.8 實習輔導老師會訪視及關心我的實習狀況……………	<input type="checkbox"/>	<input type="checkbox"/>	<input type="checkbox"/>	<input type="checkbox"/>	<input type="checkbox"/>
Q2.9 實習後我有提升自己解決實務問題的能力……………	<input type="checkbox"/>	<input type="checkbox"/>	<input type="checkbox"/>	<input type="checkbox"/>	<input type="checkbox"/>
Q2.10 實習有助於我對職場工作態度的了解……………	<input type="checkbox"/>	<input type="checkbox"/>	<input type="checkbox"/>	<input type="checkbox"/>	<input type="checkbox"/>
Q2.11 對於校外實習合作機構感到滿意……………	<input type="checkbox"/>	<input type="checkbox"/>	<input type="checkbox"/>	<input type="checkbox"/>	<input type="checkbox"/>
Q2.12 對於本次校外實習課程感到滿意……………	<input type="checkbox"/>	<input type="checkbox"/>	<input type="checkbox"/>	<input type="checkbox"/>	<input type="checkbox"/>
Q2.13 本次校外實習工作內容符合個人興趣……………	<input type="checkbox"/>	<input type="checkbox"/>	<input type="checkbox"/>	<input type="checkbox"/>	<input type="checkbox"/>

三、其他

Q3.1 您認為實習廠商或機構是否提供薪資，會影響你選擇該單位進行實習之意願？

(1)是  (2)否

Q3.2 請依您當初選擇實習單位的考慮因素填入優先順序：(請依序於空格內填入 1, 2, 3, 4, 5, 6)

(1)公司之知名度  (2)公司之營業規模  (3)公司是否提供實習薪資  
 (4)為本土台資企業  (5)為外商企業  (6)有同學在同一家企業實習

Q3.3 您認為本次校外實習期間，實習單位是否依各階段實習訓練計畫之進度指導學習？

(1)是  (2)否，說明：

Q3.4 您認為對於本次校外實習幫助最大的課程：(至多可列 5 門)

--	--	--	--	--

Q3.5 您認為對學生幫助最大或影響最深的老師是：(至多可列 3 位)

--	--	--

Q3.6 其他建議：

---



---



---



---

附件十八、學生校外實習家長滿意度調查

慈濟科技大學學生校外實習《家長滿意度》調查

貴家長好：

感謝您於百忙中撥空填寫此份問卷，本問卷係慈濟科技大學為了解實習學生家長們對於校外實習的滿意程度，調查結果將作為未來教學改進以及學生在學期間職涯發展輔導服務之參考。您所提供的資料僅作為統計分析使用，不會公開個別資料。再次感謝您的協助與支持！

慈濟科技大學○○○○○系 敬啟

一、基本資料

Q1.1 受訪人員： (1) 學生父親  (2) 學生母親  (3) 其他，請填寫：\_\_\_\_\_

Q1.2 學生背景狀況：

Q1.2.1 性別： (1) 男  (2) 女

Q1.2.2 系別： (1) 護理系  (2) 資訊科技與管理系  (3) 醫務暨健康管理系  
 (4) 行銷與流通管理系  (5) 醫學影像暨放射科學系

Q1.3 貴弟子實習公司名稱：

Q1.3.1 貴弟子實習的工作職務類別：(單選)

(1) 行政總務  (2) 門市管理  (3) 業務銷售  (4) 餐飲專業  (5) 客戶服務  
 (6) 旅遊休閒  (7) 財會稅務  (8) 運輸物流  (9) 金融專業  (10) 傳播藝術  
 (11) 軟體工程  (12) 品管安規  (13) 行銷廣告  (14) 醫療專業  (15) 藝術設計  
 (16) 生產管理  (17) 教育輔導  (18) 其他，請填寫：\_\_\_\_\_

二、請您依照貴弟子的實習經驗，提供意見：

檢視項目及內容	非常同意◀…………▶非常不同意				
	5	4	3	2	1
Q2.1 我了解孩子參加實習課程的相關情形……………	<input type="checkbox"/>	<input type="checkbox"/>	<input type="checkbox"/>	<input type="checkbox"/>	<input type="checkbox"/>
Q2.2 實習內容與我的孩子在學校所學的專業有關聯……………	<input type="checkbox"/>	<input type="checkbox"/>	<input type="checkbox"/>	<input type="checkbox"/>	<input type="checkbox"/>
Q2.3 實習後我覺得孩子有更成熟懂事……………	<input type="checkbox"/>	<input type="checkbox"/>	<input type="checkbox"/>	<input type="checkbox"/>	<input type="checkbox"/>
Q2.4 我認為實習對孩子畢業後尋找工作有所幫助……………	<input type="checkbox"/>	<input type="checkbox"/>	<input type="checkbox"/>	<input type="checkbox"/>	<input type="checkbox"/>
Q2.5 整體而言，我滿意學校對實習課程的規劃與安排……………	<input type="checkbox"/>	<input type="checkbox"/>	<input type="checkbox"/>	<input type="checkbox"/>	<input type="checkbox"/>

三、其他

Q3.1 您認為實習廠商或機構是否提供薪資，會影響貴子弟選擇該單位進行實習之意願？

(1) 是  (2) 否

Q3.2 請您以家長立場替貴子弟選擇實習單位的優先順序：(請依順序於空格內填入

1, 2, 3, 4, 5, 6)

(1) 公司之知名度  (2) 公司之營業規模  (3) 公司是否提供實習薪資  
 (4) 為本土台資企業  (5) 為外商企業  (6) 有同學在同一家企業實習

Q3.3 其他建議：

---

---

---

---

~~由衷地感謝您的協助

## 慈濟科技大學 校外實習機構追蹤評估表

學系		評估日期	年 月 日		
<b>一、實習機構合作概況：</b>					
公司名稱		本次配合學年度	_____學年度		
本次實習人數	<input type="checkbox"/> 學年實習_____人 <input type="checkbox"/> 學期實習_____人 <input type="checkbox"/> 其他( )_____人				
實習內容					
薪資額度	<input type="checkbox"/> 月薪\$_____ <input type="checkbox"/> 時薪\$_____ <input type="checkbox"/> 其他( ) _____ <input type="checkbox"/> 無薪				
提供勞保	<input type="checkbox"/> 有 <input type="checkbox"/> 否	提撥勞退基金	<input type="checkbox"/> 有 <input type="checkbox"/> 否		
提供健保	<input type="checkbox"/> 有 <input type="checkbox"/> 否				
<b>二、實習機構合作評估：</b>					
評估項目	極佳 (5)	佳 (4)	可 (3)	不佳 (2)	極不佳 (1)
工作環境	<input type="checkbox"/>	<input type="checkbox"/>	<input type="checkbox"/>	<input type="checkbox"/>	<input type="checkbox"/>
工作安全	<input type="checkbox"/>	<input type="checkbox"/>	<input type="checkbox"/>	<input type="checkbox"/>	<input type="checkbox"/>
工作專業	<input type="checkbox"/>	<input type="checkbox"/>	<input type="checkbox"/>	<input type="checkbox"/>	<input type="checkbox"/>
工作負荷	(適合) <input type="checkbox"/>	<input type="checkbox"/>	<input type="checkbox"/>	<input type="checkbox"/>	<input type="checkbox"/> (太重)
訓練計畫	<input type="checkbox"/>	<input type="checkbox"/>	<input type="checkbox"/>	<input type="checkbox"/>	<input type="checkbox"/>
合作理念	<input type="checkbox"/>	<input type="checkbox"/>	<input type="checkbox"/>	<input type="checkbox"/>	<input type="checkbox"/>
訪視配合	<input type="checkbox"/>	<input type="checkbox"/>	<input type="checkbox"/>	<input type="checkbox"/>	<input type="checkbox"/>
成績配合	<input type="checkbox"/>	<input type="checkbox"/>	<input type="checkbox"/>	<input type="checkbox"/>	<input type="checkbox"/>
問卷配合	<input type="checkbox"/>	<input type="checkbox"/>	<input type="checkbox"/>	<input type="checkbox"/>	<input type="checkbox"/>
學生評價	<input type="checkbox"/>	<input type="checkbox"/>	<input type="checkbox"/>	<input type="checkbox"/>	<input type="checkbox"/>
<b>三、學生個別實習訓練計畫落實狀況：</b>					
<input type="checkbox"/> 依進度執行 <input type="checkbox"/> 未依進度執行，說明：  					
<b>四、整體總評：</b> _____分 (0分-100分)					
<b>五、評估結論：</b> <input type="checkbox"/> 適合繼續合作實習 <input type="checkbox"/> 不適合繼續合作實習					
評估老師簽章		系主任簽章			

說明：實習機構評估總分須達 70 分以上，方可列為繼續合作實習對象。

附件二十、相關行政主管機關申訴或聯繫管道

◎教育行政主管機關受理大專校院實習申訴管道

教育部 申訴書寄件地址： 10051 臺北市中正區中山南路 5 號 部長信箱： <a href="https://140.111.34.51/EDU_WEB/sendmail/send.php">https://140.111.34.51/EDU_WEB/sendmail/send.php</a>	申訴電話： 技術及職業教育司 02-77365845、02-77366180 高等教育司 02-77365774
---	--

◎勞工行政主管機關聯絡資訊電話

勞動部 10346 臺北市大同區延平北路 2 段 83 號 9 樓	02-89956866 勞工諮詢申訴專線：1955 職災勞工諮詢專線：886-800-001850
勞動部勞工保險局 10013 臺北市羅斯福路 1 段 4 號	02-23961266
基隆市政府社會處 20201 基隆市中正區義一路 1 號	02-2420-1122
臺北市政府勞動局 11008 臺北市信義區市府路 1 號 5 樓	02-27208889
新北市政府勞工局 22001 新北市板橋區中山路一段 161 號 7 樓	02-29653900
新竹縣政府勞工處 30210 新竹縣竹北市光明六路 10 號	03-5518101
桃園市政府勞動局 33001 桃園市縣府路 1 號 3、4 樓	03-3322101
新竹市政府勞工處 30050 新竹市國華街 69 號 5 樓	03-5324900
苗栗縣政府勞動及社會資源處 36046 苗栗市府前路 1 號	037-322150
花蓮縣政府社會暨新聞處 97001 花蓮縣花蓮市府前路 17 號	03-8227171 分機 380-393
宜蘭縣政府勞工處 26060 宜蘭市凱旋裏三鄰縣政北路 1 號	03-9251000



臺中市政府勞工局 40045 臺中市西屯區臺灣大道3段99號4樓	04-22289111
彰化縣政府勞工處 50050 彰化縣彰化市中興路100號8樓	04-7264150
南投縣政府社會處 54001 南投市中興路660號	049-2222106~9
嘉義市政府社會處 60006 嘉義市東區中山路199號	05-225-4321
嘉義縣政府社會局 61249 嘉義縣太保市祥和二路東段1號	05-3620900
雲林縣政府勞工處 64001 雲林縣斗六市雲林路二段515號	05-5522810
臺南市政府勞工局 70801 臺南市永華路二段6號8樓	06-2991111 分機 8431
澎湖縣政府社會處 88043 澎湖縣馬公市治平路32號	06-9274400 分機 531
高雄市政府勞工局 80669 高雄市前鎮區鎮中路6號	07-8124613
金門縣政府社會處 89345 金門縣金城鎮民生路60號	082- 324648
連江縣政府民政局社會課 20941 連江縣南竿鄉介壽村76號	0836-25022 分機 301-316
屏東縣政府勞工處 90081 屏東市自由路17號	08-755-8048
臺東縣政府社會處 95054 臺東市桂林北路201號	089-351834